

ДУМА КАЧКАНАРСКОГО ГОРОДСКОГО ОКРУГА
седьмого созыва

РЕШЕНИЕ

ПРОЕКТ

*Об утверждении Правил благоустройства территории
Качканарского городского округа*

В соответствии с Градостроительным кодексом Российской Федерации, Федеральным законом от 29.12.2017 № 463-ФЗ «О внесении изменений в Федеральный закон «Об общих принципах организации местного самоуправления в Российской Федерации» и отдельные законодательные акты Российской Федерации», Законом Свердловской области от 14.11.2018 № 140-ОЗ «О порядке определения органами местного самоуправления муниципальных образований, расположенных на территории Свердловской области, границ прилегающих территорий», пунктом 11 части 10 статьи 35 Федерального закона от 06.10.2003 № 131-ФЗ «Об общих принципах организации местного самоуправления в Российской Федерации», Методическими рекомендациями для подготовки правил благоустройства территорий поселений, городских округов, внутригородских районов, утвержденными приказом Минстроя России от 13.04.2017 № 711/пр, в целях соблюдения прав человека на благоприятные условия жизнедеятельности, руководствуясь подпунктом 15 пункта 2 статьи 23 Устава Качканарского городского округа, Дума Качканарского городского округа

РЕШИЛА:

1. Утвердить Правила благоустройства территории Качканарского городского округа (прилагается).
2. Настоящее Решение вступает в силу на следующий день после опубликования.
3. Настоящее Решение опубликовать в газете «Качканарское время», обнародовать на официальном сайте Качканарского городского округа в информационно-телекоммуникационной сети общего пользования «Интернет».

Председатель Думы
городского округа

Глава Качканарского городского
округа

_____ Ю.Н. Бячков

_____ А.А. Ярославцев

УТВЕРЖДЕНЫ
Решением Думы Качканарского
городского округа

«Об утверждении Правил
благоустройства территории
Качканарского городского округа»

ПРАВИЛА БЛАГОУСТРОЙСТВА ТЕРРИТОРИИ КАЧКАНАРСКОГО ГОРОДСКОГО ОКРУГА

Раздел 1. ОБЩИЕ ПОЛОЖЕНИЯ

1.1. Настоящие Правила благоустройства территории Качканарского городского округа (далее - Правила) разработаны соответствии с Градостроительным кодексом Российской Федерации, Федеральным законом от 29.12.2017 № 463-ФЗ «О внесении изменений в Федеральный закон «Об общих принципах организации местного самоуправления в Российской Федерации» и отдельные законодательные акты Российской Федерации», Законом Свердловской области от 14.11.2018 № 140-ОЗ «О порядке определения органами местного самоуправления муниципальных образований, расположенных на территории Свердловской области, границ прилегающих территорий», пунктом 11 части 10 статьи 35 Федерального закона от 06.10.2003 № 131-ФЗ «Об общих принципах организации местного самоуправления в Российской Федерации», Методическими рекомендациями для подготовки правил благоустройства территорий поселений, городских округов, внутригородских районов, утвержденными приказом Минстроя России от 13.04.2017 № 711/пр, подпунктом 15 пункта 2 статьи 23 Устава Качканарского городского округа.

1.2. Настоящие Правила регулируют вопросы:

- 1) содержания территорий общего пользования и порядка пользования такими территориями;
- 2) внешнего вида фасадов и ограждающих конструкций зданий, строений, сооружений;
- 3) проектирования, размещения, содержания и восстановления элементов благоустройства, в том числе после проведения земляных работ;
- 4) организации освещения территории городского округа, включая архитектурную подсветку зданий, строений, сооружений;
- 5) организации озеленения территории городского округа, включая порядок создания, содержания, восстановления и охраны, расположенных в границах населенных пунктов газонов, цветников и иных территорий, занятых травянистыми растениями;
- 6) размещения информации на территории городского округа, в том числе установки указателей с наименованиями улиц и номерами домов, вывесок;

7) размещения и содержания детских и спортивных площадок, площадок для выгула животных, парковок (парковочных мест), малых архитектурных форм;

8) организации пешеходных коммуникаций, в том числе тротуаров, аллей, дорожек, тропинок;

9) обустройства территории городского округа в целях обеспечения беспрепятственного передвижения по указанной территории инвалидов и других маломобильных групп населения;

10) уборки территории городского округа, в том числе в зимний период;

11) организации стоков ливневых вод;

12) порядка проведения земляных работ;

13) участия, в том числе финансового, собственников и (или) иных законных владельцев зданий, строений, сооружений, земельных участков (за исключением собственников и (или) иных законных владельцев помещений в многоквартирных домах, земельные участки под которыми не образованы или образованы по границам таких домов) в содержании прилегающих территорий;

14) определения границ прилегающих территорий;

15) праздничного оформления территории городского округа;

16) порядка участия граждан и организаций в реализации мероприятий по благоустройству территории городского округа;

17) осуществления муниципального контроля за соблюдением правил благоустройства территории городского округа.

Термины - «муниципальное образование», «городской округ», «город», применяемые в настоящих Правилах, имеют одинаковое значение.

1.3. Настоящие Правила обязательны для исполнения всеми юридическими и физическими лицами на территории муниципального образования Качканарского городского округа.

1.4. Организация работ по благоустройству территории Качканарского городского округа обеспечивается собственниками и (или) уполномоченными ими лицами, являющимися владельцами и (или) пользователями земельных участков, зданий, строений и сооружений, если иное не установлено законодательством.

1.5. Деятельность по благоустройству включает в себя разработку проектной документации по благоустройству территорий, выполнение мероприятий по благоустройству и содержание объектов благоустройства.

Участниками деятельности по благоустройству выступают:

1) население Качканарского городского округа, которое формирует запрос на благоустройство и принимает участие в оценке предлагаемых решений. Жители принимают участие в выполнении работ. Жители могут быть представлены общественными организациями и объединениями;

2) представители органов местного самоуправления, которые формируют техническое задание, выбирают исполнителей и обеспечивают финансирование в пределах своих полномочий;

3) хозяйствующие субъекты, осуществляющие деятельность на территории Качканарского городского округа, которые участвуют в формировании запроса на благоустройство, а также в финансировании

мероприятий по благоустройству;

4) представители профессионального сообщества, в том числе ландшафтные архитекторы, специалисты по благоустройству и озеленению, архитекторы и дизайнеры, разрабатывающие концепции и проекты благоустройства, рабочую документацию;

5) исполнители работ, специалисты по благоустройству и озеленению, в том числе возведению малых архитектурных форм;

6) иные лица.

Участие жителей может быть прямым или опосредованным через общественные организации, в том числе организации, объединяющие профессиональных проектировщиков - архитекторов, ландшафтных архитекторов, дизайнеров, а также ассоциации и объединения предпринимателей.

Участие жителей осуществляется путем инициирования проектов благоустройства, участие в обсуждении проектных решений, и в некоторых случаях, реализации этих решений в соответствии с муниципальными правовыми актами.

1.6. К объектам благоустройства относятся территории различного функционального назначения, на которых осуществляется деятельность по благоустройству, в том числе:

1) детские площадки, спортивные и другие площадки отдыха и досуга;

2) площадки для выгула и дрессировки собак;

3) площадки автостоянок;

4) улицы (в том числе пешеходные) и дороги;

5) парки, скверы, иные зеленые зоны;

6) площади, набережные и другие территории;

7) технические зоны транспортных, инженерных коммуникаций, водоохранные зоны;

8) контейнерные площадки и площадки для складирования отдельных групп коммунальных отходов.

1.7. В настоящих Правилах применяются следующие понятия:

автостоянка - здание, сооружение (часть здания, сооружения) или специальная открытая площадка, предназначенные для хранения автотранспортных средств;

благоустройство территории - деятельность по реализации комплекса мероприятий, установленного правилами благоустройства территории городского округа, направленная на обеспечение и повышение комфортности условий проживания граждан, по поддержанию и улучшению санитарного, и эстетического состояния территории городского округа, по содержанию территорий населенных пунктов и расположенных на таких территориях объектов, в том числе территорий общего пользования, земельных участков, зданий, строений, сооружений, прилегающих территорий;

брошенное транспортное средство - транспортное средство, от которого собственник в установленном порядке отказался, не имеющее собственника или собственник которого неизвестен;

бункер - мусоросборник, предназначенный для складирования крупногабаритных отходов;

вывоз твердых коммунальных отходов - транспортирование твердых коммунальных отходов от мест (площадок) их накопления до объектов, используемых для обработки, утилизации, обезвреживания, захоронения твердых коммунальных отходов;

газон - покрытая травянистой и (или) древесно-кустарниковой растительностью либо предназначенная для озеленения поверхность земельного участка, имеющая ограничение в виде бортового камня (поребрика, бордюра) и (или) граничащая с твердым покрытием пешеходных дорожек, тротуаров, проезжей частью дорог;

границы прилегающей территории - линия, определяющая пределы прилегающей территории, местоположение которой установлено посредством определения координат ее характерных точек;

зеленые насаждения - травянистая и древесно-кустарниковая растительность естественного и искусственного происхождения (включая городские леса, парки, бульвары, скверы, сады, цветники, а также отдельно стоящие деревья и кустарники);

земляные работы – все виды работ, связанные со вскрытием, нарушением грунта, дорожных и тротуарных покрытий, объектов внешнего благоустройства и озеленения;

индивидуальная застройка - группы индивидуальных жилых домов с отведенными территориями (земельными садово-огородными участками и/или палисадниками, надворными хозяйственными и иными постройками), участки регулярной малоэтажной застройки усадебного типа;

категория дорог - классификация городских дорог, улиц и проездов в зависимости от транспортно-эксплуатационных характеристик и потребительских свойств автомобильных дорог в порядке, установленном Правительством Российской Федерации;

контейнер - мусоросборник, предназначенный для складирования твердых коммунальных отходов, за исключением крупногабаритных отходов;

контейнерная площадка - место (площадка) накопления твердых коммунальных отходов, обустроенное в соответствии с требованиями законодательства Российской Федерации в области охраны окружающей среды и законодательства Российской Федерации в области обеспечения санитарно-эпидемиологического благополучия населения, и предназначенное для размещения контейнеров и бункеров;

крупногабаритные отходы - твердые коммунальные отходы (мебель, бытовая техника, отходы от текущего ремонта жилых помещений и др.), размер которых не позволяет осуществить их складирование в контейнерах;

ливневая канализация - инженерное сооружение, включающее систему трубопроводов, коллекторов, каналов и сооружений на них для пропуска (сброса, приема и отведения) сточных вод: производственных вод от полива, мытья улиц и транспортных машин; отвода поверхностных вод с территорий предприятий, учреждений, организаций и из систем внутренних водостоков зданий; приема воды из дренажных систем; приема производственных вод, допускаемых к пропуску без специальной очистки;

малые архитектурные формы (далее - МАФ) - искусственные элементы городской и садово-парковой среды (скамьи, урны, беседки, ограды, садовая,

парковая мебель, светильники, беседки, газоны для цветов, скульптуры, площадки для отдыха, игр детей, занятия спортом, хозяйственных нужд и т.д.), используемые для дополнения художественной композиции и организации открытых пространств;

машино-место - предназначенная исключительно для размещения транспортного средства индивидуально-определенная часть здания или сооружения, которая не ограничена либо частично ограничена строительной или иной ограждающей конструкцией и границы которой описаны в установленном законодательством о государственном кадастровом учете порядке;

мусор - мелкие неоднородные сухие или влажные отходы;

несанкционированные свалки отходов - территории, используемые, но не предназначенные для размещения на них отходов;

объект улично-дорожной сети - элемент транспортной инфраструктуры Качканарского городского округа, располагающийся на территории общего пользования, определенный «красными линиями», основным назначением которого является движение транспорта и пешеходов;

объекты размещения отходов - специально оборудованные сооружения, предназначенные для размещения отходов (полигон, шламохранилище, в том числе шламовый амбар, хвостохранилище, отвал горных пород и другое) и включающие в себя объекты хранения отходов и объекты захоронения отходов;

остановочная площадка (комплекс) - благоустроенный участок территории, примыкающий к дорожному полотну, используемый для организации остановки транспорта общего пользования;

отведенная территория - земельный участок, принадлежащий юридическим или физическим лицам на праве собственности или ином вещном праве, аренды или безвозмездного срочного пользования;

отходы производства и потребления (далее - отходы) - вещества или предметы, которые образованы в процессе производства, выполнения работ, оказания услуг или в процессе потребления, которые удаляются, предназначены для удаления или подлежат удалению;

парковка (парковочное место) - специально обозначенное и при необходимости обустроенное и оборудованное место, являющееся в том числе частью автомобильной дороги и (или) примыкающее к проезжей части и (или) тротуару, обочине, эстакаде или мосту либо являющееся частью подэстакадных или подмостовых пространств, площадей и иных объектов улично-дорожной сети и предназначенное для организованной стоянки транспортных средств на платной основе или без взимания платы по решению собственника или иного владельца автомобильной дороги, собственника земельного участка;

площадь прилегающей территории - площадь геометрической фигуры, образованной проекцией границ прилегающей территории на горизонтальную плоскость;

подтопление - подъем уровня грунтовых вод, вызванный повышением горизонта вод в реках, водохранилищах, затопление водой участка дороги, транспортных тоннелей, части территорий от атмосферных осадков,

снеготаяния, некачественно уложенного асфальтобетонного покрытия дорог, тротуаров, сброса или утечки воды из инженерных систем и коммуникаций, неисправности либо нарушения правил обслуживания водоприемных устройств и сооружений поверхностного водоотвода, препятствующее движению пешеходов, автотранспорта, транспорта общего пользования;

правила благоустройства территории муниципального образования - муниципальный правовой акт, устанавливающий на основе законодательства Российской Федерации и иных нормативных правовых актов Российской Федерации, а также нормативных правовых актов субъектов Российской Федерации требования к благоустройству и элементам благоустройства территории муниципального образования, перечень мероприятий по благоустройству территории муниципального образования, порядок и периодичность их проведения;

придомовая территория - территория, внесенная в технический паспорт жилого дома (здания, строения) и (или) отведенная в установленном порядке под жилой дом (здание, строение) и связанные с ним хозяйственные и технические сооружения. Придомовая территория жилых домов (зданий и строений) включает в себя: территорию под жилым домом (зданием, строением); проезды и тротуары; озелененные территории; игровые площадки для детей; площадки для отдыха; спортивные площадки; площадки для временной парковки транспортных средств; площадки для хозяйственных целей; площадки, оборудованные для сбора твердых коммунальных отходов; другие территории, связанные с содержанием и эксплуатацией жилого дома (здания, строения);

прилегающая территория - территория общего пользования, которая прилегает к зданию, строению, сооружению, земельному участку в случае, если такой земельный участок образован, и границы которой определены правилами благоустройства территории муниципального образования в соответствии с порядком, установленным Законом Свердловской области от 14.11.2018 № 140-ОЗ «О порядке определения органами местного самоуправления муниципальных образований, расположенных на территории Свердловской области, границ прилегающих территорий»;

разукомплектованное транспортное средство – транспортное средство у которого отсутствуют одна или несколько кузовных деталей (предусмотренные конструкцией капот, дверь, замок двери кузова или кабины, запор горловин цистерн, пробки топливного бака) и (или) отсутствуют одно или несколько стекол, внешних световых приборов, колес, шин;

территории общего пользования - территории, которыми беспрепятственно пользуется неограниченный круг лиц (в том числе площади, улицы, проезды, набережные, береговые полосы водных объектов общего пользования, скверы, бульвары);

строительные отходы - отходы, образующиеся при проведении строительных и ремонтных работ;

содержание территории - комплекс мероприятий, проводимых на отведенной и прилегающей территориях, связанных с уборкой территории, очисткой и восстановлением решеток ливневой канализации, поддержанием в чистоте и проведением своевременного ремонта фасадов зданий, строений,

сооружений, малых архитектурных форм, заборов и ограждений; содержанием строительных площадок, инженерных коммуникаций и их конструктивных элементов, зеленых насаждений, объектов транспортной инфраструктуры и иных объектов недвижимости, находящихся на земельном участке и являющихся объектами благоустройства, в соответствии с действующим законодательством;

сточные воды - дождевые, талые, инфильтрационные, поливомоечные, дренажные воды, сточные воды централизованной системы водоотведения и другие воды, отведение (сброс) которых в водные объекты осуществляется после их использования или сток которых осуществляется с водосборной площади;

твердые коммунальные отходы (далее - ТКО) - отходы, образующиеся в жилых помещениях в процессе потребления физическими лицами, а также товары, утратившие свои потребительские свойства в процессе их использования физическими лицами в жилых помещениях в целях удовлетворения личных и бытовых нужд. К твердым коммунальным отходам также относятся отходы, образующиеся в процессе деятельности юридических лиц, индивидуальных предпринимателей и подобные по составу отходам, образующимся в жилых помещениях в процессе потребления физическими лицами;

территории (земли) рекреационного назначения – территории (земли), предназначенные и используемые для организации отдыха, туризма, физкультурно-оздоровительной и спортивной деятельности граждан. В состав земель рекреационного назначения входят земельные участки, на которых находятся дома отдыха, пансионаты, кемпинги, объекты физической культуры и спорта, туристические базы, стационарные и палаточные туристско-оздоровительные лагеря, детские туристические станции, туристские парки, учебно-туристические тропы, трассы, детские и спортивные лагеря, другие аналогичные объекты;

уборка территорий - вид деятельности, связанный со сбором, вывозом в специально отведенные места отходов производства и потребления, другого мусора, снега, а также иные мероприятия, направленные на обеспечение экологического и санитарно-эпидемиологического благополучия населения и охрану окружающей среды;

улично-дорожная сеть - это предназначенная для движения пешеходов и транспортных средств совокупность улиц, дорог общего пользования, внутриквартальных и других проездов, тротуаров, пешеходных и велосипедных дорожек, а также мосты, эстакады, подземные переходы, набережные, площади, разворотные площадки городских маршрутных транспортных средств, уличные автомобильные стоянки с инженерными и вспомогательными сооружениями, а также иные объекты, оборудованные техническими средствами организации дорожного движения в пределах красных линий градостроительного регулирования;

чистая придомовая территория: отсутствие мусора на газонах, снега (в зимний период), противогололедных материалов (по окончании зимнего периода), грунтовых наносов и других посторонних предметов на тротуарах и дорогах, расположенных на придомовой территории на момент окончания

уборки;

фасад здания - наружная сторона здания или сооружения;

элементы благоустройства - декоративные, технические, планировочные, конструктивные устройства, элементы озеленения, различные виды оборудования и оформления, в том числе фасадов зданий, строений, сооружений, малые архитектурные формы, некапитальные нестационарные строения и сооружения, информационные щиты и указатели, применяемые как составные части благоустройства территории.

Иные понятия используются в значениях, установленных законодательством Российской Федерации и Свердловской области.

Раздел 2. ОБЩИЕ ПРАВИЛА БЛАГОУСТРОЙСТВА ТЕРРИТОРИЙ ОБЩЕСТВЕННОГО, ЖИЛОГО, РЕКРЕАЦИОННОГО НАЗНАЧЕНИЯ

2.1. Благоустройство территорий общественного назначения.

2.1.1. Объектами благоустройства на территориях общественного назначения являются: общественные пространства населенного пункта, участки и зоны общественной застройки, которые в различных сочетаниях формируют все разновидности общественных территорий муниципального образования: центры общегородского и локального значения, многофункциональные, примагистральные и специализированные общественные зоны муниципального образования.

2.1.2. На территориях общественного назначения при разработке проектных мероприятий по благоустройству необходимо обеспечивать: открытость и проницаемость территорий для визуального восприятия (отсутствие глухих оград), условия беспрепятственного передвижения населения (включая маломобильные группы), приемы поддержки исторически сложившейся планировочной структуры и масштаба застройки, достижение стилового единства элементов благоустройства с окружающей средой населенного пункта.

2.1.3. Проекты благоустройства территорий общественных пространств рекомендуется разрабатывать на основании предварительных предпроектных исследований, определяющих потребности жителей и возможные виды деятельности на данной территории. Рекомендуется использовать для реализации проекты, обеспечивающие высокий уровень комфорта пребывания, визуальную привлекательность среды, экологическую обоснованность, рассматривающие общественные пространства как места коммуникации и общения, способные привлекать посетителей, и обеспечивающие наличие возможностей для развития предпринимательства.

2.1.4. Как правило, перечень конструктивных элементов внешнего благоустройства на территории общественных пространств муниципального образования включает: твердые виды покрытия, элементы сопряжения поверхностей, озеленение, скамьи, урны и малые контейнеры для мусора, уличное техническое оборудование, осветительное оборудование, оборудование архитектурно-декоративного освещения, носители информации, элементы защиты участков озеленения (металлические ограждения, специальные виды покрытий и т.п.). Данный перечень может

быть расширен.

2.2. Благоустройство территорий жилого назначения.

2.2.1. Объектами благоустройства на территориях жилого назначения являются: общественные пространства, земельные участки многоквартирных домов, детских садов, школ, постоянного и временного хранения автотранспортных средств, которые в различных сочетаниях формируют жилые группы, микрорайоны, жилые районы.

2.2.2. Общественные пространства на территориях жилого назначения рекомендуется формировать системой пешеходных коммуникаций, участков учреждений обслуживания жилых групп, микрорайонов, жилых районов и озелененных территорий общего пользования.

2.2.3. Как правило, перечень элементов благоустройства на территории пешеходных коммуникаций и участков учреждений обслуживания включает: твердые виды покрытия, элементы сопряжения поверхностей, урны, малые контейнеры для мусора, осветительное оборудование, носители информации.

2.2.4. Территорию общественных пространств на территориях жилого назначения рекомендуется разделить на зоны, предназначенные для выполнения определенных функций: рекреационная, транспортная, хозяйственная и иные.

2.2.5. Проектирование благоустройства участков жилой застройки рекомендуется производить с учетом коллективного или индивидуального характера пользования придомовой территорией. Рекомендуется учитывать особенности благоустройства участков жилой застройки при их размещении в составе исторической застройки, на территориях высокой плотности застройки, вдоль магистралей, на реконструируемых территориях.

2.2.6. На территории земельного участка многоквартирных домов с коллективным использованием придомовой территорией (многоквартирная застройка) рекомендуется предусматривать: транспортный проезд (проезды), пешеходные коммуникации (основные, второстепенные), площадки (для игр детей дошкольного возраста, отдыха взрослых, установки мусоросборников, гостевых автостоянок, при входных группах), озелененные территории. Если размеры территории участка позволяют, рекомендуется в границах участка размещение спортивных площадок и площадок для игр детей школьного возраста, площадок для выгула собак.

2.2.7. Рекомендуется включать в перечень элементов благоустройства на территории участка жилой застройки коллективного пользования твердые виды покрытия проезда, различные виды покрытия площадок, элементы сопряжения поверхностей, оборудование площадок, озеленение, осветительное оборудование.

2.3. Благоустройство территорий рекреационного назначения.

2.3.1. Объектами благоустройства на территориях рекреационного назначения являются объекты рекреации - части территорий зон особо охраняемых природных территорий (при наличии), зоны отдыха, парки, сады, бульвары, скверы.

2.3.2. Проектирование благоустройства объектов рекреационных зон производится в соответствии с установленными режимами хозяйственной деятельности на данных территориях.

Раздел 3. СОДЕРЖАНИЕ ТЕРРИТОРИЙ ОБЩЕГО ПОЛЬЗОВАНИЯ И ПОРЯДОК ПОЛЬЗОВАНИЯ ТАКИМИ ТЕРРИТОРИЯМИ

3.1. Физические и юридические лица всех организационно-правовых форм, в том числе индивидуальные предприниматели должны соблюдать чистоту, поддерживать порядок и принимать меры для сохранения объектов благоустройства на всей территории Качканарского городского округа, в том числе и на территориях жилых домов индивидуальной застройки.

3.2. Физические и юридические лица всех организационно-правовых форм, в том числе индивидуальные предприниматели, являющиеся собственниками, арендаторами, пользователями зданий и сооружений обязаны:

1) обеспечить содержание отведенной и прилегающей территории зданий и сооружений, которые находятся в собственности, аренде или пользовании, а также объектов благоустройства своими силами и средствами либо путем заключения договоров со специализированными организациями;

2) содержать здания, находящиеся в собственности, аренде или пользовании, включая жилые дома, сооружения в соответствии с требованиями законодательства Российской Федерации, в том числе в области обеспечения санитарно-эпидемиологического благополучия населения, технического регулирования, пожарной безопасности, защиты прав потребителей;

3) бережно относиться к объектам всех форм собственности, расположенным на территории Качканарского городского округа;

4) информировать соответствующие органы о случаях причинения ущерба объектам благоустройства;

5) производить окраску фасада здания и сооружения, находящегося в собственности, аренде или пользовании в соответствии с эскизом, согласованным с отделом по архитектуре, градостроительству и земельным отношениям Администрации Качканарского городского округа;

6) выполнять благоустройство земельных участков, прилегающих к зданиям, строениям, находящимся в собственности, аренде или пользовании в порядке установленных настоящими Правилами;

7) обеспечивать содержание придомовых территорий с расположенными на них элементами озеленения, благоустройства и иными предназначенными для обслуживания, эксплуатации многоквартирных домов объектами;

8) размещать на домах адресные таблицы (указатели наименования улиц, а на угловых домах - наименования пересекающихся улиц, номеров домов) установленного образца и содержать их в исправном состоянии и чистоте;

9) производить в весенний и осенний периоды очистку существующих водоотводных кюветов, перепусков с последующим вывозом мусора.

Строительство и установка оград, заборов, газонных и тротуарных ограждений, стендов для объявлений и других устройств допускается по проектам, согласованным с отделом по архитектуре, градостроительству и земельным отношениям Администрации Качканарского городского округа и с учетом положений пункта 7.3 раздела 7 настоящих Правил.

3.3. Физические и юридические лица всех организационно-правовых форм, в том числе индивидуальные предприниматели имеют право:

1) производить в соответствии с проектной документацией ремонтные и строительные работы на территории Качканарского городского округа по согласованию с уполномоченными органами;

2) участвовать в социально значимых работах, выполняемых в рамках решения органами местного самоуправления Качканарского городского округа вопросов организации благоустройства, объединяться для проведения работ по содержанию территорий;

3) получать информацию уполномоченных органов по вопросам содержания и благоустройства территории Качканарского городского округа;

4) участвовать в смотрах, конкурсах, иных массовых мероприятиях по содержанию территории Качканарского городского округа;

5) делать добровольные пожертвования и взносы на содержание территории Качканарского городского округа.

3.4. На территории Качканарского городского округа запрещается:

1) сброс, складирование, размещение отходов и мусора, в том числе образовавшихся во время ремонта, грунта вне специально отведенных для этого мест;

2) размещение снега и скола льда вне мест для размещения снега и скола льда;

3) разведение костров, сжигание листвы, травы, частей деревьев и кустарников и других остатков растительности, мусора, твердых коммунальных и промышленных отходов на придомовых территориях многоквартирных домов, прибрежных территориях водоемов, в парках, скверах, включая внутренние территории предприятий и жилых домов индивидуальной застройки;

4) сброс неочищенных сточных вод промышленных предприятий в водоемы и ливневую канализацию;

5) перевозка грунта, мусора, сыпучих строительных материалов, легкой тары, листвы, спила деревьев без покрытия их брезентом или другим материалом, исключая загрязнение дорог и причинение транспортируемыми отходами вреда здоровью людей и окружающей среде;

6) размещение транспортных средств на детских, спортивных площадках, в арках зданий, на тротуарах, газонах или иных территориях, занятых зелеными насаждениями и других неустановленных местах;

7) размещение автотранспорта на загрузочных площадках мест для сбора и временного хранения ТКО;

8) торговля в неустановленных для этого местах на обочинах автомобильных дорог общего пользования, газонах, тротуарах и других неустановленных местах;

9) самовольная установка временных нестационарных объектов;

10) мойка транспортных средств не на специально отведенных для этого местах;

11) стоянка разукomплектованных транспортных средств независимо от места их расположения, кроме специально отведенных для стоянки мест;

12) использование для стоянки и размещения транспортных средств проезжей части улиц, проездов, тротуаров и других территорий, препятствующее механизированной уборке территории;

13) производство работ по ремонту транспортных средств, механизмов во дворах многоквартирных домов, а также любых ремонтных работ, сопряженных с шумом, выделением и сбросом вредных веществ, превышающих установленные нормы (отработанные газы, горюче-смазочные материалы и пр.) не на специально отведенных для этого местах;

14) разлив (слив) жидких бытовых и промышленных отходов, технических жидкостей (нефтепродуктов, химических веществ и т.п.) на рельеф местности, в сети ливневой канализации, а также в сети фекальной канализации в неустановленных местах;

15) сброс снега и мусора в дождеприемные колодцы ливневой канализации;

16) складирование на срок более 15 дней на землях общего пользования строительных материалов (плиты перекрытия, песок, дрсва, щебень, поддоны, кирпич и др.), угля, дров;

17) возведение и установка блоков и иных ограждений территорий, препятствующих проезду специального транспорта;

18) захламление, загрязнение отведенной и прилегающей территории, в отношении которой заключено соглашение (договор) о благоустройстве прилегающей территории, территорий общего пользования;

19) повреждение и уничтожение объектов благоустройства;

20) установка и размещение рекламы, афиш, объявлений и указателей в неустановленных местах;

21) раскапывание участков под огороды, строительство погребов без соответствующего разрешения;

22) самовольно подключаться к сетям и коммуникациям.

3.5. Содержание домашних животных в Качканарском городском округе регламентируется Решением Думы Качканарского городского округа пятого созыва от 25.01.2012 № 5 «О Правилах содержания домашних животных в Качканарском городском округе».

3.6. Работы по содержанию объектов благоустройства на территориях включают:

1) ежедневный осмотр всех элементов благоустройства, расположенных на соответствующей территории, для своевременного выявления неисправностей и иных несоответствий требованиям нормативных актов;

2) исправление повреждений отдельных элементов благоустройства при необходимости;

3) мероприятия по уходу за деревьями и кустарниками, газонами, цветниками (полив, стрижка газонов и т.д.) по установленным нормативам;

4) проведение санитарной очистки канав, труб, дренажей, предназначенных для отвода ливневых и грунтовых вод, от отходов и мусора

один раз весной и далее по мере накопления (от двух до четырех раз в сезон);

5) очистку, окраску и (или) побелку малых архитектурных форм и элементов внешнего благоустройства (оград, заборов, газонных ограждений и т.п.) по мере необходимости с учетом технического и эстетического состояния данных объектов, но не реже одного раза в год;

6) очистку мусоросборников, урн по мере накопления мусора, в том числе и крупногабаритного, их мойку и дезинфекцию один раз в месяц (в теплое время года), окраску и побелку - не реже одного раза в год, а металлических мусоросборников и урн - не менее двух раз в год (весной и осенью);

7) ежедневную уборку территории (мойка, полив, подметание, удаление мусора, снега, наледи, проведение иных технологических операций для поддержания объектов благоустройства в чистоте);

8) сбор и вывоз отходов по планово-регулярной системе согласно утвержденным графикам.

3.7. Работы по ремонту (текущему, капитальному) объектов благоустройства включают:

1) восстановление и замену покрытий дорог, проездов, тротуаров и их конструктивных элементов по мере необходимости;

2) установку, замену, восстановление малых архитектурных форм и их отдельных элементов по мере необходимости;

3) однократную установку мусоросборников, урн с дальнейшей заменой по мере необходимости, оборудование и восстановление контейнерных площадок в соответствии с санитарными правилами и нормами;

4) ремонт и восстановление разрушенных ограждений и оборудования спортивных, хозяйственных площадок и площадок для отдыха граждан по мере необходимости;

5) восстановление объектов наружного освещения, окраску опор наружного освещения по мере необходимости, но не реже одного раза в два года;

6) снос сухих, аварийных и потерявших декоративный вид деревьев и кустарников с корчевкой пней, посадку деревьев и кустарников, подсев газонов, санитарную обрезку растений, удаление поросли, стрижку и кронирование живой изгороди, лечение ран при необходимости. Установление характера вида работ по благоустройству (текущий, капитальный) производится на основании нормативных документов, действующих в соответствующих сферах благоустройства.

3.8. Работы по созданию новых объектов благоустройства включают:

1) ландшафтные работы: устройство покрытий поверхности (в том числе с использованием тротуарной плитки), дорожек, автостоянок, площадок, установку малых архитектурных форм (скульптурно-архитектурных и монументально-декоративных композиций, в том числе с использованием природного камня, устройство цветников и газонов, декоративных водоемов, монументов, устройств для оформления мобильного и вертикального озеленения, водных устройств и т.п.) и элементов внешнего благоустройства (оград, заборов, газонных ограждений и т.п.);

2) работы по созданию озелененных территорий: посадку деревьев и

кустарников, создание живых изгородей и иные работы в соответствии с проектной документацией, разработанной, согласованной и утвержденной в установленном порядке;

3) мероприятия по созданию объектов наружного освещения и художественно-светового оформления Качканарского городского округа.

3.9. Работы, связанные с разработкой грунта, временным нарушением благоустройства территории Качканарского городского округа, производятся в соответствии с требованиями Положения о порядке предоставления разрешения на производство работ, связанных с нарушением благоустройства и озеленения территории Качканарского городского округа, утвержденным Постановлением Администрации Качканарского городского округа от 22.04.2015 № 513.

3.10. Работы по благоустройству, предметом которых являются зеленые насаждения, производятся в соответствии с требованиями Приказа Госстроя России от 15.12.1999 № 153 «Об утверждении Правил создания, охраны и содержания зеленых насаждений в городах Российской Федерации».

3.11. Работы по содержанию и уборке придомовых территорий проводятся в объеме не менее установленного минимальным перечнем необходимых для обеспечения надлежащего содержания общего имущества в многоквартирном доме услуг и работ и с учетом утвержденной собственниками помещений в многоквартирных домах периодичности оказания услуг и выполнения работ.

3.12. Виды работ по капитальному ремонту, ремонту, содержанию объектов благоустройства, относящихся к составу объектов улично-дорожной сети, определены Классификацией работ по капитальному ремонту и содержанию автомобильных дорог общего пользования и искусственных сооружений на них, утвержденной Министерством транспорта Российской Федерации.

Вид, сроки и состав дорожных работ по каждому объекту улично-дорожной сети устанавливаются на основании ведомостей дефектов, диагностики, инженерных изысканий, проектной документации и других документов, содержащих оценку фактического состояния объектов.

3.13. Установленный перечень видов работ по благоустройству и их периодичность не является исчерпывающим и при заключении соглашений (договоров) о благоустройстве прилегающих территорий, а также при согласовании планов благоустройства допускается применение иных видов работ и их периодичности, соответствующих требованиям нормативных правовых актов, не ухудшающих существующее благоустройство территории.

Раздел 4. СОДЕРЖАНИЕ ДВОРОВЫХ, ПРИДОМОВЫХ ТЕРРИТОРИЙ МНОГОКВАРТИРНЫХ ДОМОВ

4.1. Благоустройство (в том числе содержание) дворовых, придомовых территорий осуществляется в соответствии с Правилами содержания общего имущества в многоквартирном доме, утвержденными Постановлением Правительства Российской Федерации от 13.08.2006 № 491, Правилами и нормами технической эксплуатации жилищного фонда, утвержденными

Постановлением Госстроя Российской Федерации от 27.09.2003 № 170, с Минимальным перечнем услуг и работ, необходимых для обеспечения надлежащего содержания общего имущества в многоквартирном доме, утвержденным Постановлением Правительства Российской Федерации от 03.04.2013 № 290, а также принятыми собственниками помещений решениями о перечне, объемах услуг и работ по содержанию и ремонту общего имущества в многоквартирном доме.

4.2. Организация работ благоустройству (в том числе содержанию) дворовых, придомовых территорий многоквартирных домов производится собственниками помещений в многоквартирных домах либо лицами, осуществляющими по договору управление/эксплуатацию многоквартирных домов.

4.3. Хранение личного автотранспорта на дворовых, придомовых территориях многоквартирных домов допускается в один ряд и должно обеспечить беспрепятственное продвижение уборочной и специальной техники. Хранение грузового автотранспорта, в том числе частного, допускается только в гаражах, на автостоянках или автобазах.

4.4. Парковка автотранспорта организовывается по решению собственников помещений в многоквартирном доме, принятому на общем собрании таких собственников.

4.5. Организаторы парковки обязаны соблюдать санитарные нормы и правила и обеспечивать санитарное содержание и благоустройство зоны, отведенной для парковки автотранспорта и прилегающей к ней территории, а также вывоз твердых коммунальных отходов.

4.6. При организации парковки автотранспорта запрещено:

1) размещение парковки на детских и спортивных площадках, в местах отдыха людей, на газоне или иной территории, занятой зелеными насаждениями;

2) препятствовать пешеходному движению, проезду автотранспорта и спец. техники;

3) самовольно размещать парковочные барьеры, столбики и оградительные сигнальные конусы, иных технические устройства, натяжка тросов, цепей, сигнальных лент на территориях парковочных карманов на землях общего пользования, придомовых территориях (за исключением случаев проведения аварийно-восстановительных и ремонтных работ).

Собственники помещений в многоквартирных домах или лица, осуществляющие по договору управление/эксплуатацию многоквартирных домов, обеспечивают в темное время суток наружное освещение фасадов, подъездов, строений и адресных таблиц (указатель наименования улицы, номера дома, подъездов, квартир) многоквартирных домов.

4.7. При организации парковки автотранспорта снос зеленых насаждений, ограждающих конструкций, малых архитектурных форм осуществляется по согласованию с отделом городского хозяйства, транспорта и связи Администрации Качканарского городского округа, а также отделом по архитектуре, градостроительству и земельным отношениям Администрации Качканарского городского округа.

4.8. Собственники помещений в многоквартирных домах или лица,

осуществляющие по договору управление/эксплуатацию многоквартирными домами, обеспечивают в темное время суток наружное освещение подъездов.

4.9. Домовые фонари и светильники у подъездов включаются и выключаются одновременно с наружным освещением Качканарского городского округа.

4.10. Собственники помещений в многоквартирных домах или лица, осуществляющие по договору управление/эксплуатацию многоквартирными домами, осуществляют содержание прилегающих территорий в границах, установленных в соответствии с настоящими Правилами.

4.11. Работы по уборке придомовых, дворовых территорий проводятся в объеме не менее установленного минимальным перечнем необходимых для обеспечения надлежащего содержания общего имущества в многоквартирном доме услуг и работ, утвержденным Постановлением Правительства Российской Федерации от 03.04.2013 № 290, и с учетом утвержденной собственниками помещений в многоквартирных домах периодичности оказания услуг и выполнения работ.

4.12. У подъездов многоквартирных домов устанавливаются урны.

4.13. Уборка придомовых территорий многоквартирных домов в зимний период.

4.13.1. Тротуары и внутридворовые проезды на придомовых территориях очищаются от снега и наледи до покрытия на всю ширину тротуара или внутридворового проезда. При возникновении наледи (гололеда) тротуары посыпаются противогололедными материалами.

4.13.2. Счищаемый снег с дворовых, придомовых территорий разрешается сдвигать на территориях дворов в местах, не препятствующих свободному вывозу отходов, проезду автотранспорта, специальных машин и движению пешеходов. Не допускается повреждение зеленых насаждений при складировании снега. На дворовых, придомовых территориях должен предусматриваться отвод талых вод. Не допускается перемещение снега с дворовых, придомовых территорий на объекты улично-дорожной сети.

4.13.3. Очистка крыши многоквартирных домов на сторонах скатов, выходящих на пешеходные зоны, от снега, наледи должна производиться немедленно по мере их образования с предварительной установкой ограждения опасных участков и допускается только в светлое время суток. Сброс снега со скатов кровли, не выходящих на пешеходные зоны, а также плоских кровель должен производиться со стороны дворов. Перед сбросом снега необходимо установить ограждения опасных участков, обеспечивающие безопасность прохода людей. При сбрасывании снега с крыши должны быть приняты меры, обеспечивающие полную сохранность деревьев, кустарников, воздушных линий электроснабжения, линий связи.

4.14. Уборка придомовых территорий многоквартирных домов в летний период.

4.14.1. В летний период дворовые, придомовые территории, в том числе внутридворовые проезды и тротуары, должны быть очищены от пыли и мусора.

4.15. Чистота дворовой, придомовой территории должна поддерживаться в течение всего дня.

Раздел 5. СОДЕРЖАНИЕ И БЛАГОУСТРОЙСТВО ТЕРРИТОРИЙ ИНДИВИДУАЛЬНОЙ ЗАСТРОЙКИ

5.1. При осуществлении нового строительства либо реконструкции жилых домов индивидуальной и другой малоэтажной застройки ответственность за санитарное состояние прилегающей территории несут застройщики, землевладельцы. При завершении строительства жилого дома индивидуальной застройки его собственник, пользователь, арендатор обязан восстановить нарушенные в процессе строительства подъездные пути и озеленение территории за свой счет.

5.2. Собственники, арендаторы или пользователи жилых домов на территориях индивидуальной застройки обязаны:

1) содержать в чистоте и порядке жилой дом, надворные постройки, ограждения, земельные участки и прилегающую к жилому дому территорию;

2) обеспечивать сохранность имеющихся перед жилым домом зеленых насаждений;

3) обустроить выгреб для сбора жидких бытовых отходов;

4) очищать канавы, трубы для стока воды на прилегающей территории для обеспечения отвода талых вод в весенний период;

5) осуществлять сброс, накопление мусора, в том числе и крупногабаритного, и отходов в специально отведенных для этих целей местах (в контейнеры);

6) обустроить и содержать ливневые канализации, не допуская разлива (слива) сточных и фекальных вод;

7) производить земляные работы на землях общего пользования в соответствии с Положением о порядке предоставления разрешения на производство работ, связанных с нарушением благоустройства и озеленения территории Качканарского городского округа, утвержденным постановлением Администрации Качканарского городского округа от 22.04.2015 № 513.

5.3. Собственникам, арендаторам или пользователям жилых домов на территориях индивидуальной застройки запрещается:

1) осуществлять сброс, накопление отходов и мусора, в том числе и крупногабаритного, в местах, не отведенных для этих целей;

2) складировать мусор, в том числе и крупногабаритный, и отходы на прилегающей территории и прилотковой части, засыпать и засорять ливневую канализацию, ливнестоки, дренажные стоки;

3) самовольно использовать земли за пределами отведенных собственнику, арендатору или пользователю жилого дома территорий под личные хозяйственные и иные нужды (размещение сырья, материалов, грунта, оборудования, строительных и бытовых отходов за пределами земельных участков, предоставленных для строительства и (или) размещения индивидуальных жилых домов);

4) самовольно устанавливать объекты (шлагбаумы, «лежачие полицейские» и др.) на территориях и дорогах общего пользования, препятствующие передвижению пешеходов, автотранспорта, в том числе

машин скорой помощи, пожарных, аварийных служб, специализированной техники по вывозу отходов и др.;

5) загрязнять питьевые колодцы, нарушать правила пользования водопроводными колонками;

6) изменять уровень рельефа путем отсыпки площадей для застройки индивидуальных жилых домов и прилегающей территории для исключения подтопления соседних территорий.

Раздел 6. ВНЕШНИЙ ВИД И СОДЕРЖАНИЕ ФАСАДОВ И ОГРАЖДАЮЩИХ КОНСТРУКЦИЙ ЗДАНИЙ, СТРОЕНИЙ, СООРУЖЕНИЙ

6.1. Эксплуатация и ремонт зданий, сооружений должны осуществляться в соответствии с установленными нормами и правилами технической эксплуатации.

6.2. К зданиям и сооружениям, фасады которых определяют архитектурный облик застройки городского округа и подпадают под действие Правил, относятся все расположенные на территории Качканарского городского округа (эксплуатируемые, строящиеся, реконструируемые или капитально ремонтируемые):

- 1) здания административного и общественно-культурного назначения;
- 2) жилые здания, включая индивидуальную жилую застройку;
- 3) здания и сооружения производственного и иного назначения (в том числе гаражи и прочие аналогичные объекты);
- 4) временные сооружения (торговые павильоны, киоски);
- 5) ограды и другие стационарные архитектурные формы, размещенные на прилегающих к зданиям земельных участках.

6.3. Предприятия и организации, являющиеся собственниками, арендаторами, владельцами, пользователями зданий, сооружений (в том числе индивидуальных жилых домов), обязаны обеспечивать надлежащее содержание и своевременное производство работ по реставрации, ремонту и покраске зданий, сооружений, их фасадов, крыш и отдельных элементов, а также поддерживать в чистоте и исправном состоянии расположенные на фасадах памятные доски, указатели улиц (переулков, площадей и пр.), номерные знаки и т.п.

Надлежащее содержание входных узлов в зимнее время включает: удаление обледенений, наличие на крыльце покрытий, предотвращающих скольжение, обработку прилегающей территории противогололедными материалами.

Витрины магазинов и офисов должны содержаться в чистоте и в исправном состоянии. Расположение на фасадах зданий вывесок, аншлагов и рекламных конструкций должно быть согласовано с Администрацией Качканарского городского округа и с собственниками зданий (помещений).

Собственники встроенных помещений, нежилых помещений в жилых домах обязаны принимать долевое участие в содержании общего имущества зданий.

6.4. В состав элементов фасадов зданий, подлежащих надлежащему содержанию, входят:

- 1) приямки, входы в подвальные помещения и мусорокамеры;
- 2) входные узлы (ступени, площадки, перила, козырьки над входом, ограждения, стены, двери и др.);
- 3) цоколь и отмостка;
- 4) плоскости стен;
- 5) выступающие элементы фасадов (балконы, лоджии, эркеры, карнизы и др.);
- 6) кровля, включая вентиляционные и дымовые трубы, ограждающие решетки, выходы на кровлю и т.д.;
- 7) архитектурные детали и облицовка (колонны, пилястры, розетки, капители и др.);
- 8) водосточные трубы, включая отметы и воронки;
- 9) ограждения балконов, лоджий;
- 10) парапетные и оконные ограждения, решетки;
- 11) металлическая отделка окон, балконов, поясков, выступов цоколя и т.п.;
- 12) навесные металлические конструкции (флагодержатели, анкеры, пожарные лестницы, вентиляционное оборудование и т.п.);
- 13) горизонтальные и вертикальные швы между панелями и блоками (фасады крупнопанельных и крупноблочных зданий);
- 14) стекла, рамы, балконные двери;
- 15) стационарные ограждения, прилегающие к зданиям.

Особое внимание уделяется состоянию креплений архитектурных деталей и облицовки, устойчивости парапетных и балконных ограждений, состоянию цоколя, стен, особенно в местах расположения водосточных труб, около балконов и в других местах, подверженных обильному воздействию ливневых, талых и дождевых вод, а также вокруг креплений к стенам металлических конструкций (флагодержателей, анкеров, пожарных лестниц и др.).

6.5. При содержании фасадов зданий и сооружений не допускается:

- 1) нарушение целостности конструкций, разрушение основных конструктивных элементов (фундамент, стены, кровля);
- 2) повреждение (загрязнение) поверхности стен фасадов зданий и сооружений: подтеки, шелушение окраски, наличие трещин, отслоившейся штукатурки, облицовки, повреждение кирпичной кладки, отслоение защитного слоя железобетонных конструкций и т.п.;
- 3) нарушение герметизации межпанельных стыков;
- 4) повреждение (отслоение, загрязнение): штукатурки, облицовки, окрасочного слоя цокольной части фасадов, зданий или сооружений, в том числе неисправность конструкции оконных, входных приямков;
- 5) повреждение (загрязнение) выступающих элементов фасадов зданий и сооружений: балконов, лоджий, тамбуров, карнизов и т.п. Неисправность полов, гидроизоляции балконов, лоджий, козырьков и т.п.;
- 6) разрушение (отсутствие, загрязнение): ограждений балконов, лоджий, парапетов и т.п.

Запрещается владельцам, пользователям, арендаторам земельных участков оставлять на территории, поврежденные в результате пожара или разрушенные вследствие ненадлежащей эксплуатации, строения. При наступлении случаев разрушения или частичного повреждения необходимо в кратчайшие сроки приступить к ремонту или получить разрешение на новое строительство.

Запрещается устройство отдельных входов по главному фасаду жилых зданий с подъездами для жильцов дома в соответствии с требованиями СП 54.13330.2011 «Свод правил. Здания жилые многоквартирные».

6.6. При содержании элементов фасадов зданий и сооружений не допускается:

1) повреждение (отсутствие, загрязнение): цокольных частей и колонн ограждения, металлических решеток ограждения, окрасочного и штукатурного слоя ограждения, кирпичной кладки, архитектурных деталей и других элементов ограждения. Наличие отклонений от вертикали, проемов, повреждений пролетных строений ограждений и т.п.;

2) повреждение (отсутствие, загрязнение): водосточных труб или их элементов: сливных воронок, труб водостока, отметов, креплений и т.п.;

3) повреждение (отсутствие, загрязнение): кровли, ограждающих решеток на крышах зданий, вентиляционных и дымовых труб, слуховых окон и т.п.;

4) повреждение (отсутствие, загрязнение): ступеней, крылец, козырьков, входных дверей, оконных переплетов, решеток, металлической отделки, навесных металлических конструкций и т.п.;

5) наличие растительности на фасадах, фундаментной части здания;

6) отсутствие или повреждение указателей улиц, номеров домов.

6.7. Выявленные при эксплуатации нарушения должны быть устранены в соответствии с нормами и правилами технической эксплуатации.

Дефекты, подлежащие устранению текущим ремонтом, должны ликвидироваться в установленный срок, но не более 1 (одного) месяца.

6.8. Для устранения угрозы возможного обрушения выступающих конструкций фасадов должны немедленно выполняться охранно-предупредительные мероприятия (установка ограждений, сеток, демонтаж разрушающейся части элемента и т.д.).

Ремонт аварийного состояния фасадов должен выполняться незамедлительно по выявлению этого состояния.

6.9. Входные (участки входов в здания, строения, сооружения) группы зданий, строений и сооружений жилого и общественного использования, общественного управления оборудуются осветительным оборудованием, навесом (козырьком), элементами сопряжения поверхностей (ступени), устройствами и приспособлениями для перемещения инвалидов и маломобильных групп населения (пандусы, перила).

6.10. В темное время суток должно быть обеспечено наружное освещение подъездов, площадок лестничных клеток, строений.

Раздел 7. ПРОЕКТИРОВАНИЕ, РАЗМЕЩЕНИЕ, СОДЕРЖАНИЕ И ВОССТАНОВЛЕНИЕ ЭЛЕМЕНТОВ БЛАГОУСТРОЙСТВА, В ТОМ ЧИСЛЕ ПОСЛЕ ПРОВЕДЕНИЯ ЗЕМЛЯНЫХ РАБОТ

7.1. Элементы озеленения.

7.1.1. При создании элементов озеленения учитываются принципы организации комфортной пешеходной среды, комфортной среды для общения, насыщения востребованных жителями общественных пространств элементами озеленения, а также создания на территории зеленых насаждений благоустроенной сети пешеходных и велосипедных дорожек, центров притяжения людей.

7.1.2. Озеленение - составная и необходимая часть благоустройства и ландшафтной организации территории, обеспечивающая формирование устойчивой среды муниципального образования с активным использованием существующих и/или создаваемых вновь природных комплексов, а также поддержание и бережный уход за ранее созданной или изначально существующей природной средой на территории Качканарского городского округа.

7.1.3. Работы по озеленению необходимо планировать в комплексе и в контексте общего зеленого «каркаса» Качканарского городского округа, обеспечивающего для всех жителей доступ к неурбанизированным ландшафтам, возможность для занятий спортом и общения, физический комфорт и улучшения визуальных и экологических характеристик городской среды.

7.1.4. В зависимости от выбора типов насаждений необходимо определить объемно-пространственную структуру насаждений и обеспечить визуально-композиционные и функциональные связи участков озелененных территорий между собой и с застройкой населенного пункта.

7.1.5. Работы проводятся по предварительно разработанному и утвержденному Администрацией Качканарского городского округа проекту благоустройства.

7.2. Виды покрытий.

7.2.1. При создании и благоустройстве покрытий необходимо учитывать принцип организации комфортной пешеходной среды в части поддержания и развития удобных и безопасных пешеходных коммуникаций.

7.2.2. Покрытия поверхности обеспечивают на территории Качканарского городского округа условия безопасного и комфортного передвижения, а также формируют архитектурно-художественный облик среды.

7.2.3. Применяемый в проекте вид покрытия должен устанавливаться прочным, ремонтпригодным, экологичным, не допускающим скольжения. Выбор видов покрытия осуществляется в соответствии с их целевым назначением.

7.2.4. Для деревьев, расположенных в мощении, рекомендуется применять различные виды защиты (приствольные решетки, бордюры, периметральные скамейки и пр.).

7.3. Ограждения.

7.3.1. Требования настоящего раздела не распространяются на ограждения (заборы) строительных объектов.

7.3.2. Ограждения автомобильных дорог и транспортных сооружений населенных пунктов Качканарского городского округа устанавливаются в соответствии с ГОСТ Р 52289-2004 «Правила применения дорожных знаков, разметки, светофоров, дорожных ограждений и направляющих устройств» и ГОСТ Р 52607-2006 «Ограждения дорожные удерживающие боковые для автомобилей. Общие технические требования».

7.3.3. С целью благоустройства территории допускается устанавливать следующие виды ограждений:

- 1) газонные ограждения (высотой 0,3 - 0,5 метра);
- 2) ограды - низкие (высотой 0,5 - 1,0 метра), средние (высотой 1,0 - 1,7 метра), высокие (высотой 1,8 - 3,0 метра);
- 3) ограждения спортивных площадок (высотой 2,5 - 3,0 метра);
- 4) декоративные ограждения (высотой 1,2 - 2,0 метра);
- 5) технические ограждения (высотой в соответствии с установленными требованиями).

Установку ограждений следует производить в зависимости от их местоположения и назначения по эскизному проекту, согласованному с отделом по архитектуре, градостроительству и земельным отношениям Администрации Качканарского городского округа.

7.3.4. Ограждения в границах объекта благоустройства должны быть выполнены в едином архитектурно-художественном решении и соответствовать характеру архитектурного окружения.

Ограждения могут быть выполнены из различных природных и (или) искусственных материалов: дерева, камня, металла, других обработанных материалов, придающих ограждению эстетически привлекательный внешний вид.

На территориях общественного, жилого, рекреационного назначения рекомендуется применять декоративные ажурные металлические ограждения и не рекомендуется применение сплошных, глухих и железобетонных ограждений, в том числе при проектировании ограждений многоквартирных домов.

7.3.5. При размещении ограждений необходимо соблюдать следующие требования:

- 1) разграничить зеленую зону (газоны, клумбы, парки) с маршрутами пешеходов и транспорта;
- 2) выполнять проектирование дорожек и тротуаров с учетом потоков людей и маршрутов;
- 3) выполнять разграничение зеленых зон и транзитных путей с помощью применения приемов разноуровневой высоты или создания зеленых кустовых ограждений;
- 4) проектировать изменение высоты и геометрии бордюрного камня с учетом сезонных снежных отвалов;
- 5) использовать многолетние всесезонные кустистые растения;

б) цветографическое оформление ограждений должно быть максимально нейтрально к окружению. Допустимы натуральные цвета материалов (камень, металл, дерево и подобные) либо нейтральные цвета (черный, белый, серый, темные оттенки других цветов);

7) располагать ограждения не далее 10 см от края газона.

7.3.6. Ограждения должны содержаться их собственниками, иными владельцами в чистоте и порядке, в исправном и опрятном состоянии. Ограждения не должны иметь разрушений и других видимых повреждений.

Повреждения ограждений должны быть устранены их собственниками, иными владельцами в разумный срок, но не позднее одного месяца с момента возникновения повреждений.

7.4. Водные устройства.

7.4.1. К водным устройствам относятся фонтаны, питьевые фонтанчики, бюветы, родники, декоративные водоемы и прочие. Водные устройства выполняют декоративно-эстетическую и природоохранную функции, улучшают микроклимат, воздушную и акустическую среду.

7.4.2. Питьевые фонтанчики могут быть как типовыми, так и выполненными по специально разработанному проекту.

7.5. Уличное коммунально-бытовое оборудование.

7.5.1. Состав улично-коммунального оборудования включает в себя: различные виды мусоросборников - контейнеров и урн. Основными требованиями при выборе того или иного вида коммунально-бытового оборудования являются: обеспечение безопасности среды обитания для здоровья человека, экологической безопасности, экономической целесообразности, технологической безопасности, удобства пользования, эргономичности, эстетической привлекательности, сочетания с механизмами, обеспечивающими удаление накопленных отходов.

7.5.2. Для сбора коммунальных отходов на вокзалах, рынках, парках, в садах, зонах отдыха, учреждениях образования, здравоохранения и других местах массового посещения населением, на улицах, у подъездов многоквартирных домов, на остановках транспорта общего пользования, у входов в торговые объекты устанавливаются урны.

Конструкция и внешний вид урн согласовываются в установленном порядке с отделом по архитектуре, градостроительству и земельным отношениям Администрации Качканарского городского округа.

7.5.3. Урны устанавливаются на расстоянии 50 м одна от другой на дорогах первой категории, рынках, вокзалах и других местах массового посещения населением, на остальных дорогах и других территориях - на расстоянии до 100 м. На остановках транспорта общего пользования и у входов в торговые объекты - в количестве не менее двух.

7.5.4. На территории объектов рекреации расстановку контейнеров и урн следует предусматривать у скамей, некапитальных нестационарных сооружений и уличного технического оборудования, ориентированных на продажу продуктов питания. Кроме того, урны необходимо устанавливать на остановках общественного транспорта. Во всех случаях необходимо

предусматривать расстановку, не мешающую передвижению пешеходов, проезду инвалидов и детских колясок.

7.5.5. При организации мелкорозничной торговли книгами, печатной продукцией, товарами в фабричной упаковке допускается использование емкостей для сбора мусора, удаляемых по окончании торговли вместе с объектом торговли.

7.5.6. Количество и объем контейнеров определяется в соответствии с требованиями законодательства об отходах производства и потребления.

7.6. Уличное техническое оборудование, инженерные сооружения и коммуникации, воздушные линии связи.

7.6.1. К уличному техническому оборудованию относятся: укрытия таксофонов, банкоматы, интерактивные информационные терминалы, почтовые ящики, вендинговые автоматы, элементы инженерного оборудования (подъемные площадки для инвалидов колясок, смотровые люки, решетки дождеприемных колодцев, вентиляционные шахты подземных коммуникаций, шкафы телефонной связи).

7.6.2. Установка уличного оборудования должна обеспечивать удобный подход к оборудованию.

7.6.3. Платежные терминалы и банкоматы располагаются под навесами. Рядом с банкоматом и платежным терминалом устанавливаются урны.

7.6.4. При установке таксофонов на территориях общественного, жилого, рекреационного назначения предусматривается их электроосвещение.

7.6.5. Необходимо выполнять оформление элементов инженерного оборудования, не нарушая уровень благоустройства формируемой среды, не ухудшая условия передвижения, осуществляя проектирование размещения крышек люков смотровых колодцев, расположенных на территории пешеходных коммуникаций (в том числе уличных переходов), на одном уровне с покрытием прилегающей поверхности.

7.6.6. Ответственность за исправность и своевременную ликвидацию нарушений в содержании уличного технического оборудования возлагается на организации, в собственности, аренде или пользовании которых находится данное оборудование.

7.6.7. Ответственность за содержание территорий, прилегающих к банкоматам, платежным терминалам, возлагается на владельцев, арендаторов или пользователей данных объектов либо на владельцев, арендаторов или пользователей территории, на которых они расположены.

7.6.8. Владельцы, арендаторы или пользователи подземных инженерных коммуникаций:

1) содержат и ремонтируют подземные коммуникации, а также своевременно производят очистку колодцев и коллекторов;

2) обеспечивают содержание в исправном состоянии, в одном уровне с полотном дороги, тротуаром, газоном колодцев и люков, а также их ремонт в границах разрушения дорожного покрытия, вызванного неудовлетворительным состоянием коммуникаций;

3) осуществляют контроль за наличием и исправным состоянием люков на колодцах и своевременно производят их замену и восстанавливают в случае

утраты;

4) в течение суток обеспечивают ликвидацию последствий аварий, связанных с функционированием коммуникаций (снежные валы, наледь, грязь и пр.);

5) обеспечивают безопасность движения транспортных средств и пешеходов в период ремонта и ликвидации аварий подземных коммуникаций, колодцев, установки люков, в том числе осуществляют, в необходимых случаях, установку ограждений и соответствующих дорожных знаков, обеспечивают освещение мест аварий в темное время суток, оповещают население через средства массовой информации;

6) обеспечивают предотвращение аварийных и плановых сливов воды и иных жидкостей в ливневую канализацию, на проезжую часть дорог и улиц. Уведомляют организации, осуществляющие содержание улично-дорожной сети, и организации, обслуживающие ливневую канализацию, о возникновении указанных ситуаций;

7) до начала проведения работ по реконструкции и капитальному ремонту дорог производят ремонт, а в необходимых случаях, перекладку устаревших инженерных коммуникаций;

8) уведомляют собственников помещений в многоквартирных домах или лиц, осуществляющих по договору управление/эксплуатацию многоквартирными домами, о плановых работах.

7.6.9. Организации, осуществляющие работы, связанные с пересечением инженерными сетями, в том числе трубопроводами, проезжих частей улиц и тротуаров, обеспечивают бестраншейный способ прокладки. В исключительных случаях, при невозможности использования бестраншейного способа прокладки коммуникаций, выполняют работы способом, согласованным с Администрацией Качканарского городского округа.

7.6.10. Собственники, арендаторы или пользователи проводных линий связи, операторы связи, интернет-провайдеры, осуществляющие свою деятельность на территории Качканарского городского округа, не должны:

1) использовать для крепления кабелей связи элементы фасадов, крыш, стен зданий, а также иных сооружений и конструкций (дымоходы, вентиляционные конструкции, фронтоны, козырьки, двери, окна, антенны коллективного теле- и радиоприема, антенны систем связи, мачты для установки антенн, размещенные на зданиях), без разрешения собственников либо организациями, ответственными за управление/эксплуатацию многоквартирными домами, за исключением зданий, относящимся к жилым домам индивидуальной застройки;

2) использовать для крепления кабелей связи опоры и элементы подвеса линий электропередачи, опоры уличного освещения и конструкции, относящиеся к системам уличного освещения, рекламных щитов и иных рекламных конструкций согласования с отделом по архитектуре, градостроительству и земельным отношениям Администрации Качканарского городского округа, а также эксплуатирующей организацией данных сетей;

3) использовать для крепления кабелей связи сооружения и конструкции, предназначенные для обеспечения и регулирования дорожного движения, опоры и конструкции, предназначенные для размещения дорожных

знаков, светофоров, информационных панелей, за исключением кабелей связи, предназначенных для управления светофорами и информационными панелями в пределах одного перекрестка дорог.

7.6.11. Собственники, арендаторы или пользователи проводных линий связи, операторы связи, интернет-провайдеры, осуществляющие свою деятельность на территории Качканарского городского округа:

1) по возможности осуществляют развитие и строительство сетей путем прокладки линий связи подземным способом;

2) по возможности производят подключение зданий, сооружений, многоквартирных домов к сети связи общего пользования подземным способом, без использования воздушных линий;

3) осуществляют монтаж, реконструкцию сетей и оборудования с внешней стороны зданий, многоквартирных домов по решению собственников и после согласования технических условий на производство работ с собственниками либо организациями, ответственными за управление/эксплуатацию многоквартирными домами.

Порядок предпроектной работы, проектирования, монтажа, эксплуатации и обслуживания слаботочных сетей на территории Качканарского городского округа определяет Положение о едином техническом регламенте по размещению слаботочных сетей в многоквартирных жилых домах Качканарского городского округа, утвержденное Постановлением Администрации Качканарского городского округа от 21.08.2013 № 868.

7.7. Дорожные знаки, светофорное хозяйство.

7.7.1. Поверхность дорожных знаков, устанавливаемых на объектах улично-дорожной сети, должна быть чистой, без повреждений.

7.7.2. Отдельные детали светофора или элементы его крепления не должны иметь видимых повреждений, разрушений и коррозии металлических элементов. Рассеиватель не должен иметь сколов и трещин.

Символы, наносимые на рассеиватели, должны распознаваться с расстояния не менее 50 м, а сигнал светофора - 100 м.

7.7.3. Информационные указатели, километровые знаки, парапеты и др. окрашиваются в соответствии с действующими государственными стандартами, промываются и очищаются от грязи. Все надписи на указателях должны быть четко различимы.

7.8. Игровое и спортивное оборудование.

7.8.1. Игровое и спортивное оборудование на территории Качканарского городского округа представлено игровыми, физкультурно-оздоровительными устройствами, сооружениями и (или) их комплексами. При выборе состава игрового и спортивного оборудования для детей и подростков следует обеспечивать соответствие оборудования анатомо-физиологическим особенностям разных возрастных групп.

7.8.2. Игровое оборудование.

7.8.2.1. Игровое оборудование должно соответствовать требованиям санитарно-гигиенических норм, охраны жизни и здоровья ребенка, быть

удобным в технической эксплуатации, эстетически привлекательным. Рекомендуются применение модульного оборудования, обеспечивающего вариантность сочетаний элементов.

7.8.2.2. Настоящими Правилами предусматриваются следующие требования к материалу игрового оборудования и условиям его обработки:

1) деревянное оборудование, выполненное из твердых пород дерева со специальной обработкой, предотвращающей гниение, усыхание, возгорание, сколы; отполированное, острые углы закруглены;

2) металл следует применять преимущественно для несущих конструкций оборудования, иметь надежные соединения и соответствующую обработку (влагостойкая покраска, антикоррозийное покрытие); рекомендуется применять металлопластик (не травмирует, не ржавеет, морозостойчив);

3) бетонные и железобетонные элементы оборудования следует выполнять из бетона марки не ниже 300, морозостойкостью не менее 150, иметь гладкие поверхности;

4) оборудование из пластика и полимеров следует выполнять с гладкой поверхностью и яркой, чистой цветовой гаммой окраски, не выцветающей от воздействия климатических факторов.

7.8.2.3. Конструкции игрового оборудования должны исключать острые углы, застревание частей тела ребенка, их попадание под элементы оборудования в состоянии движения; поручни оборудования должны полностью охватываться рукой ребенка; для оказания экстренной помощи детям в комплексы игрового оборудования при глубине внутреннего пространства более 2 м необходимо предусматривать возможность доступа внутрь в виде отверстий (не менее двух) диаметром не менее 500 мм.

7.8.2.4. При размещении игрового оборудования на детских игровых площадках необходимо соблюдать минимальные расстояния безопасности, в пределах которых на участках территории площадки не допускается размещение других видов игрового оборудования, скамей, урн, бортовых камней и твердых видов покрытия, а также веток, стволов, корней деревьев.

7.8.3. Спортивное оборудование.

7.8.3.1. Спортивное оборудование предназначено для всех возрастных групп населения, размещается на спортивных, физкультурных площадках либо на специально оборудованных пешеходных коммуникациях (тропы здоровья) в составе рекреаций. Спортивное оборудование в виде специальных физкультурных снарядов и тренажеров может быть, как заводского изготовления, так и выполненным из бревен и брусьев со специально обработанной поверхностью, исключающей получение травм (отсутствие трещин, сколов и т.п.). При размещении следует руководствоваться каталогами сертифицированного оборудования.

7.9. Осветительное оборудование.

7.9.1. На территории Качканарского городского округа предусматривается функциональное, архитектурное и информационное освещение с целью решения утилитарных, светопланировочных и светокомпозиционных задач, в т.ч. при необходимости светоцветового

зонирования территорий муниципального образования и формирования системы светопро пространственных ансамблей.

7.9.2. При проектировании каждой из трех основных групп осветительных установок (функционального, архитектурного освещения, световой информации) должно обеспечиваться:

1) количественные и качественные показатели, предусмотренные действующими нормами искусственного освещения селитебных территорий и наружного архитектурного освещения (СНиП 23-05-95 «Естественное и искусственное освещение»);

2) надежность работы установок согласно Правилам устройства электроустановок (ПУЭ), безопасность для населения, обслуживающего персонала и, в необходимых случаях, защищенность от вандализма;

3) экономичность и энергоэффективность применяемых установок, рациональное распределение и использование электроэнергии;

4) эстетику элементов осветительных установок, их дизайн, качество материалов и изделий с учетом восприятия в дневное и ночное время;

5) удобство обслуживания и управления при разных режимах работы установок.

7.9.3. Функциональное освещение.

7.9.3.1. Функциональное освещение (далее - ФО) осуществляется стационарными установками освещения дорожных покрытий и пространств в транспортных и пешеходных зонах. Установки ФО, как правило, подразделяются на обычные, высокомачтовые, парапетные, газонные и встроенные.

7.9.3.2. В обычных установках светильники должны располагаться на опорах (венчающие, консольные), подвесах или фасадах (бра, плафоны) на высоте от 3 до 15 м. Их применяют в транспортных и пешеходных зонах как наиболее традиционные.

7.9.3.3. В высокомачтовых установках осветительные приборы (прожекторы или светильники) располагают на опорах на высоте 20 и более метров. Эти установки используются для освещения обширных пространств, транспортных развязок и магистралей, открытых паркингов.

7.9.3.4. В парапетных установках светильники встраивают линией или пунктиром в парапет высотой до 1,2 метра, ограждающий проезжую часть путепроводов, мостов, эстакад, пандусов, развязок, а также тротуары и площадки. Их применение должно обосновываться технико-экономическими и (или) художественными аргументами.

7.9.3.5. Газонные светильники служат для освещения газонов, цветников, пешеходных дорожек и площадок. Они предусматриваются на территориях общественных пространств и объектов рекреации в зонах минимального вандализма.

7.9.3.6. Светильники, встроенные в ступени, подпорные стенки, ограждения, цоколи зданий и сооружений, малые архитектурные формы используются для освещения пешеходных зон территорий общественного назначения.

7.9.4. Архитектурное освещение.

7.9.4.1. Архитектурное освещение (далее - АО) рекомендуется применять для формирования художественно выразительной визуальной среды в вечернее время, выявления из темноты и образной интерпретации памятников архитектуры, истории и культуры, инженерного и монументального искусства, МАФ, доминантных и достопримечательных объектов, ландшафтных композиций, создания световых ансамблей. Оно обычно осуществляется стационарными или временными установками освещения объектов, главным образом, наружного освещения их фасадных поверхностей.

7.9.4.2. К временным установкам АО относится праздничная иллюминация: световые гирлянды, сетки, контурные обтяжки, светографические элементы, панно и объемные композиции из ламп накаливания, разрядных, светодиодов, световодов, световые проекции, лазерные рисунки и т.п.

7.9.4.3. В целях архитектурного освещения могут использоваться также установки ФО - для монтажа прожекторов, нацеливаемых на фасады зданий, сооружений, зеленых насаждений, для иллюминации, световой информации и рекламы, элементы которых могут крепиться на опорах уличных светильников.

7.9.5. Световая информация.

7.9.5.1. Световая информация (далее - СИ), в том числе световая реклама, как правило, должна помогать ориентации пешеходов и водителей автотранспорта в городском пространстве и участвовать в решении светокомпозиционных задач. Рекомендуется учитывать размещение, габариты, формы и цветоцветовые параметры элементов такой информации, обеспечивающие четкость восприятия с расчетных расстояний и гармоничность светового ансамбля, не противоречащую действующим правилам дорожного движения, не нарушающую комфортность проживания населения.

7.9.6. Источники света.

7.9.6.1. В стационарных установках ФО и АО рекомендуется применять энергоэффективные источники света, эффективные осветительные приборы и системы, качественные по дизайну и эксплуатационным характеристикам изделия и материалы: опоры, кронштейны, защитные решетки, экраны и конструктивные элементы, отвечающие требованиям действующих национальных стандартов.

7.9.6.2. Источники света в установках ФО рекомендуется выбирать с учетом требований, улучшения ориентации, формирования благоприятных зрительных условий, а также, в случае необходимости, цветоцветового зонирования.

7.9.6.3. В установках АО и СИ рекомендуются к использованию источники белого или цветного света с учетом формируемых условия световой и цветовой адаптации и суммарный зрительный эффект, создаваемый совместным действием осветительных установок всех групп, особенно с хроматическим светом, функционирующих в конкретном пространстве населенного пункта или световом ансамбле.

7.9.7. Освещение транспортных и пешеходных зон.

7.9.7.1. В установках ФО транспортных и пешеходных зон рекомендуется применять осветительные приборы направленного в нижнюю полусферу прямого, рассеянного или отраженного света. Применение светильников с неограниченным светораспределением (типа шаров из прозрачного или светорассеивающего материала) допускается в установках: газонных, на фасадах (типа бра и плафонов) и на опорах с венчающими и консольными приборами. Установка последних рекомендуется на озелененных территориях или на фоне освещенных фасадов зданий, сооружений, склонов рельефа.

7.9.7.2. Для освещения проезжей части улиц и сопутствующих им тротуаров рекомендуется в зонах интенсивного пешеходного движения применять двухконсольные опоры со светильниками на разной высоте, снабженными разнспектральными источниками света.

7.9.7.3. Выбор типа, расположения и способа установки светильников ФО транспортных и пешеходных зон рекомендуется осуществлять с учетом формируемого масштаба светопространств. Над проезжей частью улиц, дорог и площадей светильники на опорах рекомендуется устанавливать на высоте не менее 8 м. В пешеходных зонах высота установки светильников на опорах может приниматься, как правило, не менее 3,5 м и не более 5,5 м. Светильники (бра, плафоны) для освещения проездов, тротуаров и площадок, расположенных у зданий, рекомендуется устанавливать на высоте не менее 3 м.

7.9.7.4. Опоры уличных светильников для освещения проезжей части магистральных улиц (общегородских и районных) могут располагаться на 26 расстоянии не менее 0,6 м от лицевой грани бортового камня до цоколя опоры, на уличной сети местного значения это расстояние допускается уменьшать до 0,3 м при условии отсутствия автобусного или троллейбусного движения, а также регулярного движения грузовых машин. Следует учитывать, что опора не должна находиться между пожарным гидрантом и проезжей частью улиц и дорог.

7.9.7.5. Опоры на пересечениях магистральных улиц и дорог, как правило, устанавливаются до начала закругления тротуаров и не ближе 1,5 м от различного рода въездов, не нарушая единого строя линии их установки.

7.9.8. Режимы работы осветительных установок.

7.9.8.1. При проектировании всех трех групп осветительных установок (ФО, АО, СИ) в целях рационального использования электроэнергии и обеспечения визуального разнообразия среды населенного пункта в темное время суток рекомендуется предусматривать следующие режимы их работы:

- 1) вечерний будничной режим, когда функционируют все стационарные установки ФО, АО и СИ, за исключением систем праздничного освещения;
- 2) ночной дежурный режим, когда в установках ФО, АО и СИ может отключаться часть осветительных приборов;
- 3) праздничный режим, когда функционируют все стационарные и временные осветительные установки трех групп в часы суток и дни недели;
- 4) сезонный режим, предусматриваемый главным образом в рекреационных зонах для стационарных и временных установок ФО и АО в определенные сроки (зимой, осенью).

7.10. МАФ, городская мебель и характерные требования к ним.

7.10.1. Территории жилой застройки, общественно-деловые, рекреационные и другие зоны оборудуются малыми архитектурными формами. Основные требования, предъявляемые к малым архитектурным формам - эстетичность, безопасность. Места размещения, архитектурное и цветовое решение малых архитектурных форм (в том числе декоративных ограждений) должны быть согласованы с отделом по архитектуре, градостроительству и земельным отношениям Администрации Качканарского городского округа.

7.10.2. Размещение малых архитектурных форм при новом строительстве осуществляется в границах застраиваемого земельного участка в соответствии с проектно-сметной документацией.

7.10.3. В условиях сложившейся застройки проектирование, изготовление, установка малых архитектурных форм осуществляется собственниками, арендаторами или пользователями земельных участков либо иными лицами по согласованию с отделом по архитектуре, градостроительству и земельным отношениям Администрации Качканарского городского округа.

7.10.4. Согласование размещения малых архитектурных форм на земельных участках физических и юридических лиц с ограниченным режимом использования и не доступных для общественного обозрения с отделом по архитектуре, градостроительству и земельным отношениям Администрации Качканарского городского округа не требуется.

7.10.5. К установке малых архитектурных форм предъявляются следующие требования:

- 1) соответствие характеру архитектурного и ландшафтного окружения элементов благоустройства территории;
- 2) высокие декоративные и эксплуатационные качества материалов, их сохранность на протяжении длительного периода с учетом неблагоприятного воздействия внешней среды;
- 3) эстетичность, функциональность, устойчивость, прочность, надежность, безопасность конструкции;
- 4) расположение, не создающее препятствий для пешеходов;
- 5) стилистическое сочетание с другими малыми архитектурными формами и окружающей архитектурой;
- 6) антивандальная защищенность от разрушения, оклейки, нанесения надписей и изображений.

7.10.6. Скамьи (стационарные, переносные, встроенные) должны быть установлены на площадках для отдыха, придомовых площадках, детских игровых площадках, на участках основных пешеходных коммуникаций.

7.10.7. Скамьи должны устанавливаться в основном на твердые виды покрытия или фундамент, который не должен выступать над поверхностью земли. На детских игровых площадках и площадках для отдыха допускается установка скамей на мягкие виды покрытий.

7.10.8. Поверхности скамьи рекомендуется выполнять из дерева с различными видами водоустойчивой обработки.

7.10.9. Скамейки, устанавливаемые в рекреационных зонах, дворовых, придомовых территориях, должны иметь спинки и поручни.

7.10.10. В случае если выполнение земляных работ повлекло повреждение или перемещение малых архитектурных форм, нарушившие благоустройство физические и юридические лица, в том числе индивидуальные предприниматели обеспечивают восстановление малых архитектурных форм. Надлежащее восстановление малых архитектурных форм (качество, объем) подтверждается актом, подписанным с участием собственников малых архитектурных форм (или их представителем). В случае если малые архитектурные формы расположены на придомовой территории, акт подписывается с участием представителей собственников помещений в многоквартирном доме или организацию осуществляющую управление многоквартирным домом.

7.10.11. Ответственность за состояние малых архитектурных форм несут их собственники, арендаторы или пользователи, которые обязаны:

1) обеспечить техническую исправность малых архитектурных форм и безопасность их использования (отсутствие трещин, ржавчины, сколов и других повреждений, наличие сертификатов соответствия для детских игровых и спортивных форм, проверка устойчивости и др.);

2) выполнять работы по своевременному ремонту, замене, очистке от грязи малых архитектурных форм, их окраске до наступления летнего периода, ежегодно выполнять замену песка в песочницах;

3) выполнять работы по очистке подходов к малым архитектурным формам (скамейкам, урнам, качелям и др.) и территорий вокруг них от снега и наледи.

7.10.12. Запрещается:

1) разрушение и повреждение малых архитектурных форм, нанесение надписей различного содержания, размещение информационных материалов на малых архитектурных формах;

2) использование малых архитектурных форм не по назначению (детских и спортивных сооружений для хозяйственных целей, отдыха взрослым населением и т.д.).

7.11. Памятники и мемориальные объекты монументального декоративного искусства.

7.11.1. Памятники и мемориальные объекты монументального декоративного искусства (мемориальные доски, скульптуры и комплексы, памятные знаки и стелы, памятники градостроительства, архитектуры, истории, культуры и др.), посвященные историческим событиям, служащие для увековечения памяти людей и организаций, устанавливаются на территориях общего пользования или зданиях в порядке, определенном Федеральным законом от 25.06.2002 № 73-ФЗ «Об объектах культурного наследия (памятниках истории и культуры) народов Российской Федерации».

7.11.2. Установка памятников и мемориальных объектов на земельных участках, зданиях, сооружениях осуществляется с согласия собственников земельных участков и объектов недвижимости.

7.11.3. В случае если памятники и мемориальные объекты доступны для

общественного обозрения их установка осуществляется по согласованию с отделом по архитектуре, градостроительству и земельным отношениям Администрации Качканарского городского округа, специально уполномоченными органами по охране памятников истории и культуры.

7.11.4. Ответственность за содержание и ремонт (окраска, побелка, очистка от грязи и мусора) памятников и мемориальных объектов, содержание и благоустройство зон охраны памятников возлагается на собственников таких объектов.

7.11.5. Физические и юридические лица обязаны бережно относиться к памятникам и мемориальным объектам, не допускать повреждения, загрязнения, самовольного сноса памятных объектов и их ограждений, нанесения надписей на памятные объекты.

7.12. Некапитальные нестационарные сооружения.

7.12.1. При создании некапитальных нестационарных сооружений, выполненных из легких конструкций, не предусматривающих устройство заглубленных фундаментов и подземных сооружений (объекты мелкорозничной торговли, бытового обслуживания и питания, остановочные павильоны, наземные туалетные кабины, боксовые гаражи, другие объекты некапитального характера) рекомендуется применять отделочные материалы сооружений, отвечающие архитектурно-художественным требованиям дизайна и освещения, характеру сложившейся среды населенного пункта и условиям долговременной эксплуатации. При остеклении витрин рекомендуется применять безосколочные, ударостойкие материалы, безопасные упрочняющие многослойные пленочные покрытия, поликарбонатные стекла. При проектировании мини-маркетов, мини-рынков, торговых рядов рекомендуется применение быстровозводимых модульных комплексов, выполняемых из легких конструкций.

7.12.2. Нестационарные объекты, в которых осуществляются торговая деятельность, бытовое обслуживание, оказание услуг, включая услуги общественного питания (палатки, киоски, павильоны, летние кафе), размещаемые на территориях пешеходных зон, а также в парках должны устанавливаться на твердые виды покрытия, иметь осветительное оборудование, урны и мусорные контейнеры, оборудоваться туалетными кабинами (при отсутствии общественных туалетов в зоне доступности).

7.12.3. Размещение нестационарных объектов на территории населенных пунктов не должно мешать пешеходному движению, нарушать противопожарные требования, условия инсоляции территории и помещений, рядом с которыми они расположены.

7.12.4. Нестационарные объекты не должны создавать помех основному функциональному использованию территории Качканарского городского округа.

7.12.5. Размещение нестационарных объектов должно обеспечивать свободное движение пешеходов и безопасный доступ потребителей к объектам капитального строительства, в том числе создание безбарьерной среды жизнедеятельности для инвалидов и иных маломобильных групп населения, не должно ухудшать благоустройство территории и застройки.

7.12.6. Эксплуатация нестационарных объектов и работа организованных в них предприятий не должны ухудшать условия проживания, отдыха, лечения, труда (среды обитания) людей, деятельности организаций.

7.12.7. При размещении нестационарных объектов должен быть предусмотрен удобный подъезд автотранспорта, не создающий помех для прохода пешеходов. Разгрузку товара следует осуществлять без заезда автомашин на тротуар.

7.12.8. Размещение туалетных кабин (общественных туалетов).

7.12.8.1. Размещение туалетных кабин (общественных туалетов) рекомендуется предусматривать на активно посещаемых территориях населенного пункта при отсутствии или недостаточной пропускной способности общественных туалетов: в местах проведения массовых мероприятий, при крупных объектах торговли и услуг, на территории объектов рекреации (парках, садах), в местах установки автозаправочных станций, на автостоянках, а также - при некапитальных нестационарных сооружениях питания.

7.12.8.2. При размещении общественных туалетов расстояние до жилых и общественных зданий должно быть не менее 20 метров.

7.12.8.3. Запрещается самовольная установка общественных туалетов или биотуалетов.

7.12.8.4. Все юридические лица и индивидуальные предприниматели должны иметь достаточное количество туалетов, доступных как для сотрудников, так и посетителей с учетом показателей посещаемости объектов. При отсутствии в непосредственной близости стационарных и мобильных туалетов владельцы временных нестационарных объектов заключают договор на пользование туалетами с близлежащими стационарными организациями либо устанавливают биотуалеты.

7.12.8.5. В дни проведения культурных, публичных, массовых мероприятий их организаторы обеспечивают установку мобильных (передвижных) туалетов или биотуалетов.

7.12.8.6. Ответственность за санитарное и техническое состояние туалетов несут их владельцы (арендаторы).

7.12.8.7. Владельцы (арендаторы) общественных туалетов:

- 1) определяют режим работы объектов;
- 2) обеспечивают техническую исправность туалетов, их уборку по мере загрязнения, в том числе дезинфекцию в конце смены;
- 3) обеспечивают туалеты необходимым для эксплуатации и уборки инвентарем и оборудованием (урны, дезинфицирующие средства, туалетная бумага, полотенца и т.д.);
- 4) обеспечивают работу биотуалетов с применением специальных сертифицированных биодобавок, заключают договоры на очистку биотуалетов со специализированными организациями.

7.13. Элементы объектов капитального строительства.

7.13.1. Благоустройство и содержание строительных площадок и прилегающих к ним территорий, восстановление благоустройства после

окончания строительных и ремонтных работ осуществляется в соответствии с проектом организации строительства, разработанным в составе проектной документации и согласованным с Администрацией Качканарского городского округа.

7.13.2. Строительные площадки, объекты промышленности строительных материалов (заводы железобетонных изделий, растворные узлы и др.) в обязательном порядке оборудуются пунктами очистки (мойки) колес автотранспорта. Запрещается вынос грунта и грязи колесами автотранспорта на проезжую часть дорог, улиц территории Качканарского городского округа.

7.13.3. Для складирования мусора, в том числе и крупногабаритного, и отходов строительного производства на строительной площадке, в соответствии с проектом организации строительных работ, устанавливается бункер-накопитель.

Запрещается складирование мусора, грунта и отходов строительного производства вне специально отведенных мест, а также на площадках для сбора и временного хранения ТКО.

7.13.4. При осуществлении ремонтных, строительных, земляных работ на территории Качканарского городского округа, организации, ответственные за производство работ, обязаны обеспечить наличие аншлагов, содержащих сведения относительно реквизитов, контактных телефонов организаций, производящих работы, сроков производства работ.

При въезде на строительную площадку или на участок по ремонту инженерных коммуникаций должны быть установлены информационные щиты с указанием наименования объекта, схемы движения и места разворота транспорта, объектов пожарного водоснабжения, названия застройщика, исполнителя работ (подрядчика), фамилии, должности и номеров телефонов ответственного производителя работ, сроков начала и окончания работ. Строительная площадка и информационные щиты должны быть освещены в темное время суток.

7.13.5. Строительные площадки на территории Качканарского городского округа в обязательном порядке должны быть огорожены забором.

В местах движения пешеходов забор должен иметь козырек и тротуар с ограждением от проезжей части улиц. Содержание заборов, козырьков, тротуаров, включая удаление мусора, осуществляется организациями, производящими работы.

В случае установки ограждений строительных площадок с занятием под эти цели тротуаров, объектов озеленения, дорог обязательно согласование данных действий с Администрацией Качканарского городского округа, организациями, выполняющими функции заказчика по содержанию улично-дорожной сети города.

7.13.6. Работы по благоустройству при приемке объектов капитального строительства, выполненные в объеме и границах согласно утвержденной проектной документации и увязанные с благоустройством прилегающей территории, принимаются комиссионно с оформлением акта на приемку работ по благоустройству и озеленению, утверждаемого заместителем главы Администрации городского округа по городскому хозяйству.

Раздел 8. ОРГАНИЗАЦИЯ ОСВЕЩЕНИЯ ТЕРРИТОРИИ КАЧКАНАРСКОГО ГОРОДСКОГО ОКРУГА, ВКЛЮЧАЯ АРХИТЕКТУРНУЮ ПОДСВЕТКУ ЗДАНИЙ, СТРОЕНИЙ, СООРУЖЕНИЙ

8.1. Организации, эксплуатирующие линии и оборудование уличного и дворового освещения на территории Качканарского городского округа, обеспечивают бесперебойную работу наружного освещения в вечернее и ночное время суток. Доля действующих светильников, работающих в вечернем и ночном режимах, должна составлять не менее 95 процентов. Организации, эксплуатирующие осветительное оборудование, световую рекламу, установки архитектурно-художественного освещения и праздничной подсветки, обязаны ежедневно включать их при снижении уровня естественной освещенности в вечерние сумерки.

8.2. Эксплуатацию дворового освещения, козырькового освещения обеспечивают собственники помещений в многоквартирных домах либо лица, осуществляющие по договору управление/эксплуатацию многоквартирными домами.

8.3. Осветительное оборудование должно соответствовать требованиям пожарной безопасности и не представлять опасности для жизни и здоровья населения.

8.4. Металлические опоры, кронштейны и другие элементы устройств уличного освещения и контактной сети должны содержаться в чистоте, не иметь очагов коррозии и окрашиваться.

8.5. Вывоз поврежденных (сбитых) опор уличного освещения осуществляется собственниками либо эксплуатирующими опоры организациями.

8.6. Не допускается самовольный снос или перенос элементов наружного освещения.

8.7. С целью художественно-светового оформления территории Качканарского городского округа устанавливаются следующие виды наружного освещения:

1) уличное (утилитарное) освещение - освещение проезжей части дорог, улиц, площадей, автостоянок и территорий спортивных сооружений, а также пешеходных путей территории Качканарского городского округа с целью обеспечения безопасного движения автотранспорта и пешеходов;

2) архитектурно-художественное освещение - освещение фасадов зданий, сооружений, произведений монументального искусства для выявления их архитектурно-художественных особенностей и эстетической выразительности;

3) ландшафтное освещение - декоративное освещение зеленых насаждений, других элементов ландшафта и благоустройства в парках, скверах, пешеходных зонах с целью проявления их декоративно-художественных качеств;

4) рекламное и информационное освещение - конструкции с внутренним или внешним освещением: щитовые и объемно-пространственные конструкции, стенды, тумбы, панели-кронштейны, настенные панно, перетяжки, электронные табло, проекционные, лазерные средства, арки,

порталы, рамы и иные технические средства стабильного территориального размещения, монтируемые и располагаемые на внешних стенах, крышах и иных конструктивных элементах зданий, строений и сооружений или вне их, а также витражи (витрины) в оконных, дверных проемах и арках зданий, функционально предназначенные для распространения рекламы или социальной рекламы; конструкции с элементами ориентирующей информации, места остановок, стоянок, переходов и т.д.;

5) освещение главных улиц и площадей Качканарского городского округа, а также расположенных на них отдельных зданий, сооружений и монументов, выполняется в соответствии с основными направлениями архитектурного, дизайнерского и цветового оформления Качканарского городского округа;

6) установки архитектурно-художественного освещения должны иметь два режима работы: повседневный и праздничный.

8.8. При разработке проекта наружного освещения для всех строящихся и реконструируемых (реставрируемых) зданий, сооружений и комплексов, вне зависимости от места их размещения, учитываются требования Концепции архитектурно-художественного освещения и праздничной подсветки Качканарского городского округа.

8.9. Проект наружного освещения согласовывается с отделом по архитектуре, градостроительству и земельным отношениям Администрации Качканарского городского округа.

8.10. Проект наружного освещения разрабатывается с учетом места размещения объекта, а также количества и дислокации собственников, арендаторов или пользователей отдельных встроенных или встроенно-пристроенных помещений. В проекте закладываются общие принципы и способы архитектурно-художественного освещения, праздничной подсветки, размещения элементов рекламы и декоративно-художественного оформления с учетом членений фасадов, пропорций отдельных элементов, а также вида, цвета и рисунка материалов отделки (в соответствии с паспортами фасадов).

8.11. Отдельные элементы рекламы и дизайн-оформления (как световые, так и не световые), размещаемые на фасадах зданий и сооружений, выполняются в соответствии с общими принципиальными решениями, заложенными в проекте. В случае желаемого или вынужденного отклонения отдельных элементов от общих решений, проект подлежит корректировке, которая также согласовывается всеми собственниками здания или сооружения и отделом по архитектуре, градостроительству и земельным отношениям Администрации Качканарского городского округа. Монтаж и эксплуатация линий уличного освещения и элементов праздничной подсветки (иллюминации) улиц и площадей Качканарского городского округа, осуществляется специализированной энергетической организацией. Монтаж и эксплуатация установок архитектурно-художественного освещения и праздничной подсветки отдельных зданий и сооружений осуществляется собственниками, арендаторами или пользователями здания либо специализированной организацией, привлекаемой собственником, арендатором или пользователем по договору. Каждый объект наружного освещения должен иметь рабочий проект и исполнительную документацию.

Проектирование объектов наружного освещения, а также контроль за их состоянием в процессе эксплуатации, осуществляется в соответствии с требованиями свода правил СП 52.13330.2011 «СНиП 23-05-95*. Естественное и искусственное освещение» и с учетом обеспечения:

- 1) экономичности и энергоэффективности применяемых установок, рационального распределения и использования электроэнергии;
- 2) эстетики элементов осветительных установок, их дизайна, качества материалов и изделий при их восприятии в дневное и ночное время.

Раздел 9. ОРГАНИЗАЦИЯ ОЗЕЛЕНЕНИЯ ТЕРРИТОРИИ КАЧКАНАРСКОГО ГОРОДСКОГО ОКРУГА, ВКЛЮЧАЯ ПОРЯДОК СОЗДАНИЯ, СОДЕРЖАНИЯ, ВОССТАНОВЛЕНИЯ И ОХРАНЫ, РАСПОЛОЖЕННЫХ В ГРАНИЦАХ НАСЕЛЕННЫХ ПУНКТОВ ГАЗОНОВ, ЦВЕТНИКОВ И ИНЫХ ТЕРРИТОРИЙ, ЗАНЯТЫХ ТРАВЯНИСТЫМИ РАСТЕНИЯМИ

9.1. Охрана и содержание зеленых насаждений осуществляется в соответствии с Приказом Госстроя России от 15.12.1999 № 153 «Об утверждении Правил создания, охраны и содержания зеленых насаждений в городах Российской Федерации».

9.2. Охране подлежат все зеленые насаждения, расположенные на территории Качканарского городского округа, независимо от форм собственности на земельные участки, на которых эти насаждения расположены.

9.3. Градостроительная деятельность проводится, основываясь на принципе максимального сохранения зеленых насаждений на территории Качканарского городского округа.

Разработку проекта строительства сооружений и прокладки коммуникаций надлежит выполнять с максимальным сохранением существующих зеленых насаждений.

9.4. Граждане, должностные и юридические лица, индивидуальные предприниматели обязаны принимать меры для сохранения зеленых насаждений, не допускать незаконные действия или бездействия, способные привести к повреждению или уничтожению зеленых насаждений.

9.5. Физические и юридические лица, индивидуальные предприниматели обязаны выполнять мероприятия по компенсации зеленых насаждений в случае сноса, уничтожения или повреждения зеленых насаждений.

9.6. При производстве работ по строительству, реконструкции, ремонту объектов капитального строительства лицо, их осуществляющее, обязано:

- 1) принимать меры по обеспечению сохранности зеленых насаждений, не попадающих под снос;
- 2) установить временные приствольные ограждения сохраняемых деревьев в виде сплошных щитов высотой 2 метра;
- 3) для сохранения корневой системы деревьев, расположенных ближе 3 метров от объектов строительства, реконструкции, капитального ремонта, устраивать вокруг ограждения деревьев настил из досок радиусом не менее 1,6

метра;

4) при прокладке подземных коммуникаций обеспечивать расстояние между краем траншеи и корневой системой дерева не менее 3 метров, а корневой системой кустарника - не менее 1,5 метра;

5) при производстве работ методом горизонтального бурения в зоне корней деревьев и кустарников работы производить ниже расположения скелетных корней, но не менее 1,5 метра от поверхности почвы;

6) при асфальтировании, мощении дорог и тротуаров соблюдать размеры приствольной грунтовой зоны: вокруг деревьев - 2 x 2 метра, вокруг кустарников - 1,5 метра по периметру.

9.7. Снос (перенос), омолаживающая обрезка зеленых насаждений производится только по письменному разрешению Администрации Качканарского городского округа в порядке, установленном пунктом 9.13 настоящего раздела.

9.8. Стрижка газонов, выкос сорной растительности производится на высоту до 3 - 5 см периодически при достижении травяным покровом высоты 10 - 15 см. Скошенная трава должна быть убрана в течение суток.

9.9. Полив зеленых насаждений на объектах озеленения производится в утреннее время не позднее 8 - 9 часов или в вечернее время после 18 - 19 часов.

9.10. На территории Качканарского городского округа запрещается:

1) повреждать и уничтожать зеленые насаждения, газоны, цветочные клумбы;

2) загрязнять газоны, а также складировать на них строительные и другие материалы, тару, отходы и мусор, снег, скол асфальта, льда с очищаемых территорий;

3) сбрасывать снег с крыш на участки, занятые зелеными насаждениями, без принятия мер, обеспечивающих сохранность деревьев и кустарников;

4) допускать касание ветвей деревьев токонесущих проводов, закрытие ими адресных таблиц домов, дорожных знаков;

5) сжигать опавшую листву и сухую траву, совершать иные действия, создающие пожароопасную обстановку;

6) подвешивать на деревьях посторонние предметы, забивать в стволы деревьев гвозди, прикреплять рекламные изделия, электропровода, колючую проволоку и другие ограждения, которые могут повредить деревья;

7) устанавливать рекламные щиты, опоры освещения на расстоянии менее 3 м от стволов деревьев;

8) оставлять пни после проведения работ по сносу деревьев;

9) добывать из деревьев сок, смолу, делать надрезы и надписи на стволах и ветвях деревьев;

10) производить иные действия, способные нанести вред зеленым насаждениям, в том числе запрещенные настоящими Правилами и иными правовыми актами.

9.11. Владельцы, арендаторы или пользователи линий электропередачи обеспечивают своевременную обрезку веток под линиями электропередачи.

9.12. Ветви, закрывающие адресные таблицы (указатели наименования улиц и номеров домов), дорожные знаки, светофоры, треугольники видимости перекрестков, обрезаются ответственными за содержание территорий лицами.

9.13. Порядок сноса зеленых насаждений:

1) выдача письменных разрешений по обращениям физических и юридических лиц, индивидуальных предпринимателей по сносу (с обязательным корчеванием), переносу деревьев и кустарников, связанных со строительством объектов, прокладкой подземных коммуникаций, строительством линий электропередач и других сооружений, производится при наличии проектной документации.

Выдача письменных разрешений по обращениям граждан по сносу (переносу), омолаживающей обрезке зеленых насаждений, расположенных в жилой застройке, связанных с жалобами, авариями инженерных сетей и их плановым ремонтом, производится при наличии актов обследования с положительным решением.

При отказе в согласовании сноса (переноса), омолаживающей обрезке зеленых насаждений заявителю направляется уведомление об отказе;

2) вынужденный снос насаждений в городских лесах, связанный с прокладкой коммуникаций, строительством линий электропередачи и других сооружений допускается в соответствии с лесным законодательством Российской Федерации;

3) при аварийных ситуациях на объектах инженерной инфраструктуры, требующих безотлагательного проведения ремонтных работ, вынужденный снос зеленых насаждений допускается без предварительного оформления разрешительных документов с последующим их оформлением в пятидневный срок по факту сноса производителем работ;

4) при невозможности восстановления зеленых насаждений на площади застройки застройщик за свой счет выполняет компенсирующие посадки на территории, согласованной с отделом по архитектуре, градостроительству и земельным отношениям и отделом по городскому хозяйству Администрации Качканарского городского округа.

9.14. Незаконным сносом зеленых насаждений считается снос, выполненный без предварительного оформления акта обследования зеленых насаждений.

9.15. За незаконную рубку и повреждение зеленых насаждений применяется ответственность в соответствии с действующим законодательством. Привлечение к ответственности не освобождает виновного от обязанности возместить причиненный ущерб.

9.16. За ущерб, причиненный городским лесам, ответственность наступает в соответствии с Лесным кодексом Российской Федерации.

9.17. Эксплуатирующие организации производят вырубку или обрезку тополей в зоне обслуживаемых сетей (электрические сети, линии связи, газовые сети и т.п.) за счет собственных средств без взимания платы.

9.18. Органы, осуществляющие государственный муниципальный контроль за содержанием и охраной зеленых насаждений, вправе в случае отказа виновных от добровольного возмещения вреда предъявить иски в суде о принудительном взыскании причиненного ущерба.

Раздел 10. РАЗМЕЩЕНИЕ ИНФОРМАЦИИ НА ТЕРРИТОРИИ КАЧКАНАРСКОГО ГОРОДСКОГО ОКРУГА, В ТОМ ЧИСЛЕ УСТАНОВКИ

УКАЗАТЕЛЕЙ С НАИМЕНОВАНИЯМИ УЛИЦ И НОМЕРАМИ ДОМОВ, ВЫВЕСОК

10.1. Общие требования к информационным конструкциям (вывескам) на территории Качканарского городского округа.

10.1.1. Максимальный размер вывесок в форме настенных конструкций, размещаемых организациями, индивидуальными предпринимателями на внешних поверхностях зданий, строений, сооружений (кроме крыши), не должен превышать:

- 1) 0,6 - 0,8 метра (по высоте);
- 2) 10 метров (по длине).

10.1.2. Информация, которую, в соответствии с Федеральным законом 07.02.1992 № 2300-1 «О защите прав потребителей», юридические лица и индивидуальные предприниматели обязаны довести до сведения потребителя, размещается на вывеске:

- 1) фирменное наименование организации, место ее нахождения (адрес) и режим ее работы;
- 2) вид реализуемых товаров, оказываемые услуги;
- 3) зарегистрированные в установленном порядке товарные знаки и знаки обслуживания.

10.1.3. Внешний вид вывески должен соответствовать архитектурному стилю здания. Вывеска не должна закрывать окна и декоративные элементы фасада.

10.1.4. Вывески допускается размещать в границах занимаемых организацией помещений.

- 1) на фасаде здания над входом в помещение и над окнами помещения, занимаемого организацией, в соответствии с рис.1.

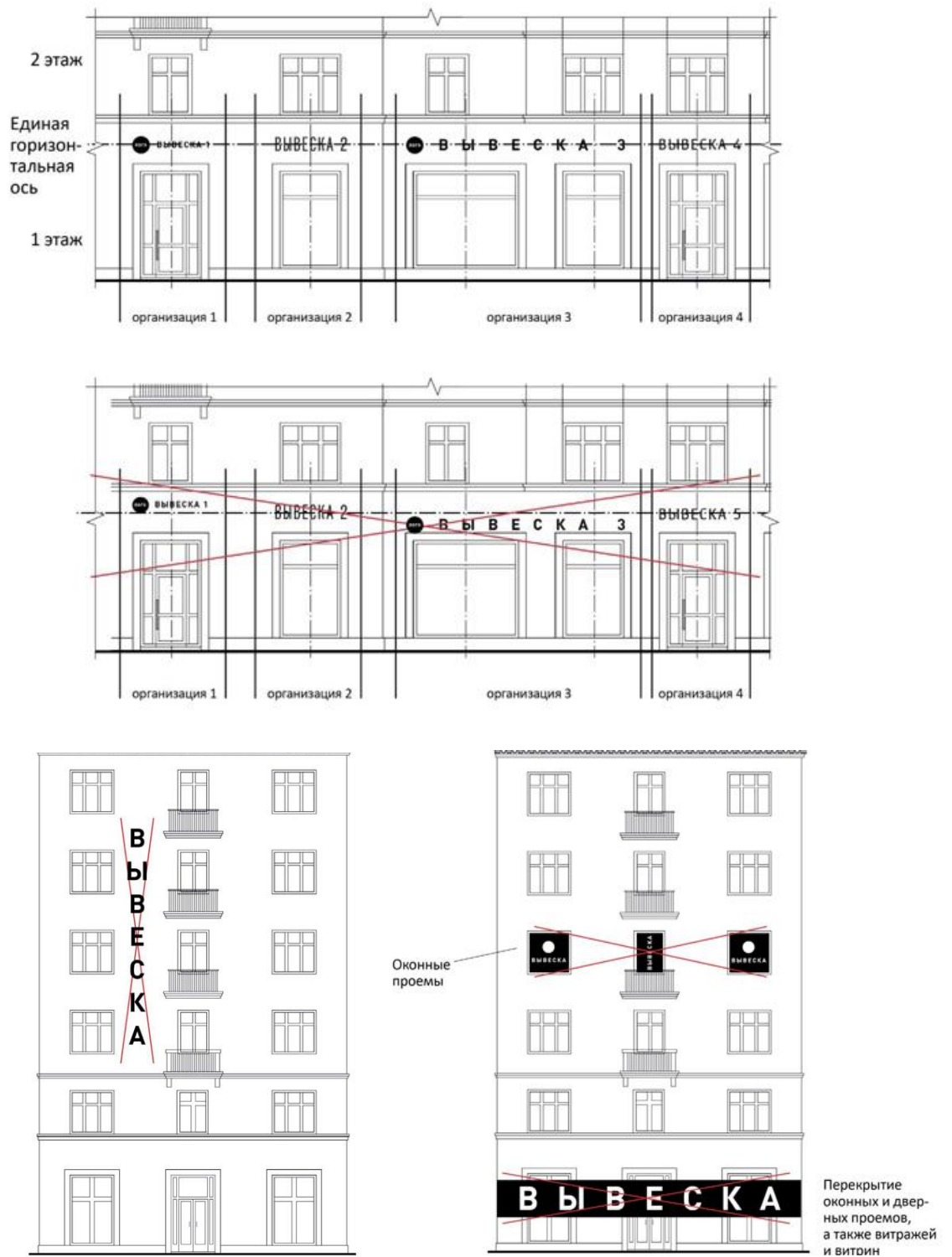


Рис.1

2) на козырьке входной группы в соответствии с рис.2:

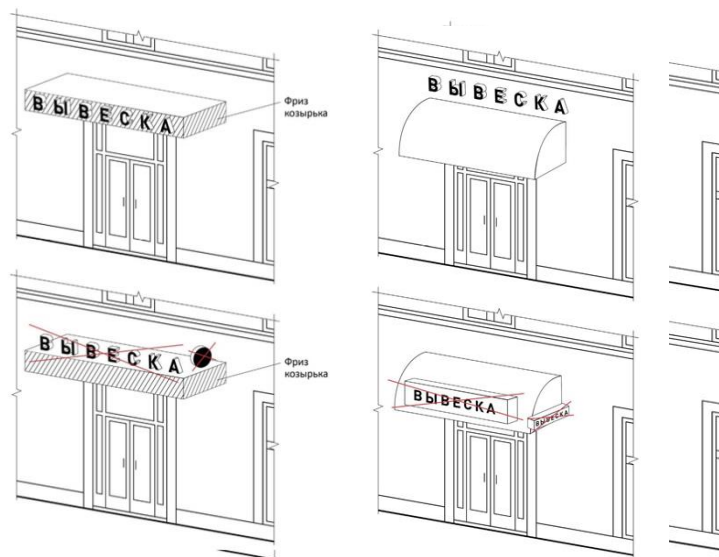


Рис.2

3) на балконе, если вход в помещение, занимаемое организацией, находится непосредственно под указанным балконом (при наличии письменного согласия собственников соответствующего помещения);

4) внутри помещения за стеклом витрин в соответствии с рис.3:

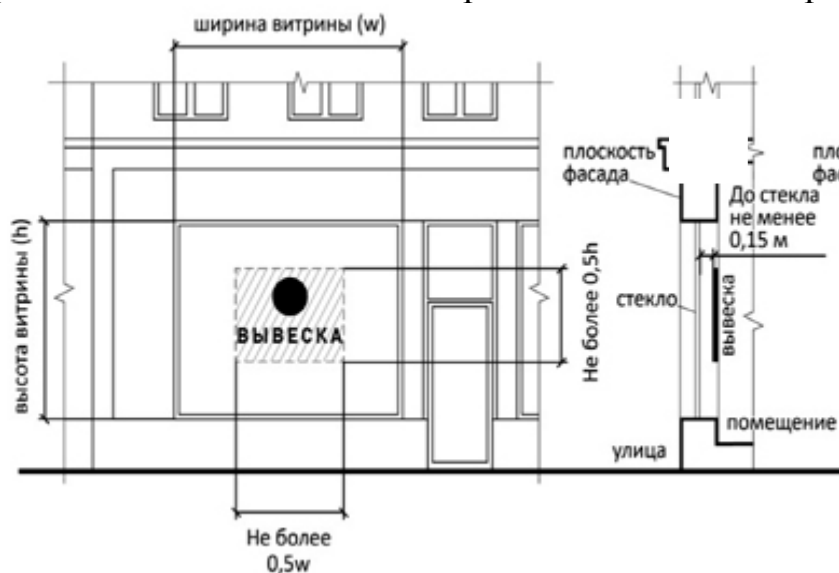


Рис.3

5) на крыше здания в виде крышной установки, если организация занимает все здание, в соответствии с рис.6:



Рис.6

10.2. Общие требования к оформлению, расположению и эксплуатации наружной рекламы на территории Качканарского городского округа.

10.2.1. Внешний вид средств наружной рекламы должен отвечать современным требованиям городского дизайна, не нарушать внешний архитектурный облик сложившейся застройки Качканарского городского округа.

10.2.2. На территории Качканарского городского округа не допускается установка и эксплуатация средств наружной рекламы:

- 1) над проезжей частью автомобильных дорог;
- 2) в границах коридора безопасности;
- 3) в местах, где их установка может привести к ухудшению архитектурно-художественного облика городского округа либо препятствовать визуальному восприятию архитектуры городского округа;
- 4) на территории садов, парков, скверов и на ограждениях данных территорий;
- 5) на знаках дорожного движения, опоре, конструктивно предназначенной для размещения дорожных знаков, или любом ином приспособлении, предназначенном для регулирования дорожного движения;
- 6) на деревьях, клумбах и других природных объектах;
- 7) на лоджиях и балконах многоквартирных домов;
- 8) в оконных проемах зданий;
- 9) в иных случаях, предусмотренных действующим законодательством, техническими регламентами.

10.2.3. Рекламные конструкции, размещаемые на зданиях, сооружениях и их конструктивных элементах, строениях, не должны ухудшать их архитектурно - художественный облик, нарушать прочностные характеристики несущих элементов зданий и сооружений, к которым они присоединяются, затруднять или делать невозможным функционирование объектов инженерной инфраструктуры, создавать помехи для очистки кровель от снега и льда, и иных работ, связанных с благоустройством указанных зданий.

10.2.4. Не допускается установка и эксплуатация рекламных конструкций, перекрывающих другие рекламные или информационные конструкции.

10.2.5. На фасадах многоквартирных домов рекламные конструкции допускается размещать, не закрывая окон и других архитектурных элементов, в соответствии с рис.7:

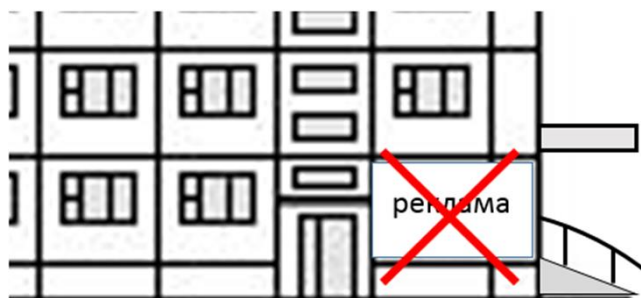


Рис.7

10.2.6. Содержание информации, размещаемой на средствах наружной рекламы должно соответствовать требованиям действующего законодательства. Не допускается размещение непристойной и оскорбляющей общественное мнение рекламной информации.

10.3. Для размещения рекламных конструкций с учетом степени насыщенности наружной рекламой пространства городского округа на территории Качканарского городского округа выделяется две территориальные зоны с определенными критериями для размещения рекламных конструкций:

1 зона – земельные участки и объекты, расположенные на центральных улицах города (ул. Свердлова, ул. Гикалова);

2 зона – территории, внутри микрорайонов города (кроме ул. Свердлова, ул. Гикалова), территории п. Валериановск, п. Именновский.

10.4. Правила размещения и оформления рекламных конструкций в территориальных зонах.

10.4.1. В 1 зоне:

1) размещаются базовые рекламные конструкции: сити-формат, пиллар, тумба, афишный стенд, лайтбокс, брендмауэр, билборд, ситиборд;

2) расстояние между конструкциями должно составлять не менее 50 метров (за исключением афишных стендов);

3) рекламные конструкции, размещаемые на фасадах многоквартирных домов, не должны закрывать окна и другие архитектурные элементы. Разрешения на размещение рекламных конструкций, выданные до утверждения настоящих Правил, действуют до истечения указанного в них срока;

4) рекламные конструкции должны соответствовать общим требованиям к оформлению, расположению и эксплуатации, указанным в пункте 10.2 настоящего раздела.

10.4.2. Во 2 зоне:

1) размещаются базовые рекламные конструкции: сити-формат, пиллар, тумба, афишный стенд, лайтбокс, остановочный комплекс, ситиборд, брендмауэр, билборд, видеоэкран;

2) расстояние между конструкциями малого формата должно составлять не менее 30 метров;

3) расстояние между конструкциями среднего формата должно составлять не менее 100 метров;

4) конструкции среднего формата должны располагаться перпендикулярно улице, на которой они установлены;

5) рекламные конструкции должны соответствовать общим требованиям к оформлению, расположению и эксплуатации, указанным в пункте 10.2 настоящего раздела.

10.5. Запрещается размещение рекламных конструкций на жилых домах № 12, 14, 16, 45, 47, 49 по улице Свердлова, создающих архитектурно-художественный облик города.

10.6. Рекламные конструкции должны размещаться и содержаться в чистоте, подсвечиваться в темное время суток, иметь маркировку с

указанием владельца рекламной конструкции, номера его телефона.

10.7. Владелец, арендатор или пользователь рекламной конструкции обеспечивает ее содержание в надлежащем состоянии, а также уборку прилегающей территории.

10.8. Включение подсветки отдельно стоящих рекламных конструкций, подсветка витрин и вывесок производится в соответствии с графиком включения устройств наружного освещения. Организациям, эксплуатирующим световые рекламы и вывески, рекомендуется обеспечивать своевременную замену перегоревших газосветовых трубок и электроламп. В случае неисправности отдельных знаков рекламы или вывески рекомендуется выключать полностью.

10.9. После монтажа (демонтажа) рекламной конструкции рекламодатель восстанавливает благоустройство территории в установленные сроки.

10.10. Запрещается производить смену изображений (плакатов) на рекламных конструкциях с заездом автотранспорта на газоны, оставлять на газонах мусор от замены рекламной продукции.

10.11. Запрещается производить обрезку деревьев при установке и эксплуатации рекламных конструкций любого вида на территории Качканарского городского округа без согласования.

10.12. Запрещается наклеивание, развешивание информационных материалов (объявлений различного вида, плакатов, афиш и др.) на:

1) зданиях, заборах, ограждениях, остановочных пунктах общественного транспорта, малых архитектурных формах, тротуарах;

2) зеленых насаждениях;

3) опорах линий электропередачи, дорожных знаков, городского наружного освещения, распределительных щитах, инженерных сооружениях и коммуникациях;

4) памятниках, мемориальных объектах, зданиях и сооружениях, имеющих историческую, культурную или архитектурную ценность.

10.13. Не допускается повреждение и загрязнение конструкций и сооружений как при размещении на них информационных, предвыборных агитационных материалов, так и непосредственно при освобождении от них.

10.14. Размещение информационных материалов допускается, как правило, на срок не более одного месяца, за исключением предвыборных агитационных материалов, которые могут быть размещены до даты проведения соответствующих выборов.

10.15. Физические или юридические лица, в том числе индивидуальные предприниматели, осуществившие размещение информационных, предвыборных агитационных материалов, обязаны привести в первоначальное состояние место их размещения после окончания установленного предельного срока для их размещения.

10.16. Работы по удалению самовольно размещаемых рекламных и иных объявлений, надписей и изображений с объектов (фасадов зданий и сооружений, магазинов, опор контактной сети и наружного освещения и т.п.) осуществляются собственниками, арендаторами, пользователями указанных объектов. Организацию указанных работ осуществляет отдел по архитектуре,

градостроительству и земельным отношениям Администрации Качканарского городского округа.

10.17. Жилые, административные, производственные и общественные здания должны быть оборудованы указателями улиц (переулков, площадей и пр.), номерными знаками домов, а жилые - указателями номеров подъездов и квартир.

Указатели улиц (переулков, площадей и пр.), номерные знаки и флагодержатели должны содержаться в чистоте и в исправном состоянии - эта обязанность возлагается на собственников и владельцев зданий, сооружений.

10.18. Указатели расположения пожарных гидрантов, полигонометрические знаки (стенные реперы), указатели расположения геодезических знаков размещаются на цоколях зданий, допускается размещение указателей расположения подземного газопровода, указателей расположения объектов, различных сигнальных устройств на фасаде здания, при условии сохранения его отделки. Ответственность за сохранность и исправность знаков несут установившие их организации. Установка памятных знаков на фасадах зданий допускается только по разрешению органов местного самоуправления.

Раздел 11. РАЗМЕЩЕНИЕ И СОДЕРЖАНИЕ ДЕТСКИХ И СПОРТИВНЫХ ПЛОЩАДОК, ПЛОЩАДОК ОТДЫХА И ДОСУГА ВЗРОСЛЫХ, ПЛОЩАДОК ДЛЯ ВЫГУЛА ЖИВОТНЫХ, ПАРКОВОК (ПАРКОВОЧНЫХ МЕСТ), МАЛЫХ АРХИТЕКТУРНЫХ ФОРМ

На территории городского округа могут располагаться следующие виды площадок: для игр детей, отдыха и досуга взрослых, занятий спортом, установки мусоросборников, выгула собак, парковок (парковочных мест).

Устройство новых площадок производится в порядке, установленном Правилами землепользования и застройки на территории Качканарского городского округа.

11.1. Детские площадки.

11.1.1. Детские площадки предназначены для игр и активного отдыха детей разных возрастов и могут быть организованы в виде отдельных площадок или как комплексные игровые площадки с зонированием по возрастным интересам. Расстояние от окон жилых домов и общественных зданий до границ детских площадок дошкольного возраста следует принимать не менее 10 м, младшего и среднего школьного возраста - не менее 20 м, комплексных игровых площадок - не менее 40 м, спортивно-игровых комплексов - не менее 100 м.

11.1.2. Оптимальный размер площадок для детей пред дошкольного возраста - 50 - 75 кв. м, дошкольного возраста - 70 - 150 кв. м, школьного возраста - 100 - 300 кв. м, комплексных игровых площадок - 900 - 1600 кв. м. Допускается объединение площадок пред дошкольного и дошкольного возраста с площадками тихого отдыха взрослых, при этом размер площадки, объединенной с площадкой пред дошкольного возраста, должен составлять не менее 80 кв. м, с площадкой дошкольного возраста - не менее 150 кв. м.

Соседствующие детские и взрослые площадки следует разделять густыми зелеными посадками и (или) декоративными стенками. Детские площадки следует изолировать от транзитного пешеходного движения, проездов, разворотных площадок, гостевых стоянок, площадок для установки мусоросборников, участков между гаражами. Подходы к детским площадкам не должны быть организованы с проездов и улиц.

11.1.3. При реконструкции детских площадок во избежание травматизма следует предотвращать наличие на территории площадки выступающих корней или нависающих низких веток, остатков старого, срезанного оборудования (стойки, фундаменты), находящихся над поверхностью земли, незаглубленных в землю металлических перемычек (как правило, у турников и качелей). При реконструкции прилегающих территорий детские площадки должны быть изолированы от мест ведения работ и складирования строительных материалов.

11.1.4. Обязательный перечень элементов комплексного благоустройства на детской площадке включает: мягкие виды покрытия, элементы сопряжения поверхности площадки с газоном, озеленение, игровое оборудование, скамьи и урны, осветительное оборудование.

11.1.5. Мягкие виды покрытия (песчаное, уплотненное песчаное на грунтовом основании или гравийной крошке, мягкое резиновое или мягкое синтетическое) следует предусматривать на детской площадке в местах расположения игрового оборудования и других, связанных с возможностью падения детей. Места установки скамеек рекомендуется оборудовать твердыми видами покрытия или фундаментом. При травяном покрытии площадок необходимо предусматривать пешеходные дорожки к оборудованию с твердым, мягким или комбинированным видом покрытия.

11.1.6. Для сопряжения поверхностей площадки и газона следует применять садовые бортовые камни со скошенными или закругленными краями.

11.1.7. Детские площадки должны быть озеленены посадками деревьев и кустарников, инсолироваться в течение 5 часов светового дня. Деревья с восточной и северной стороны площадки должны высаживаться не ближе 3 м, а с южной и западной - не ближе 1 м от края площадки до оси дерева. На площадках для детей дошкольного возраста не допускается применение видов растений с колючками. На всех видах детских площадок не допускается применение растений с ядовитыми плодами.

11.1.8. Осветительное оборудование должно функционировать в режиме освещения территории, на которой расположена площадка. Не допускается размещение осветительного оборудования на высоте менее 2,5 м.

11.2. Спортивные площадки.

11.2.1. Спортивные площадки предназначены для занятий физкультурой и спортом всех возрастных групп населения, их рекомендуется проектировать в составе территорий жилого и рекреационного назначения, участков спортивных сооружений, участков общеобразовательных школ. Проектирование спортивных площадок рекомендуется вести в зависимости от вида специализации площадки. Расстояние от границы площадки до мест

хранения легковых автомобилей следует принимать согласно СанПиН 2.2.1/2.1.1.1200. Минимальное расстояние от границ спортплощадок до окон жилых домов рекомендуется принимать от 20 до 40 м в зависимости от шумовых характеристик площадки. Комплексные физкультурно-спортивные площадки для детей дошкольного возраста (на 75 детей) рекомендуется устанавливать площадью не менее 150 кв. м, школьного возраста (100 детей) - не менее 250 кв. м.

11.2.2. Обязательный перечень элементов благоустройства территории на спортивной площадке включает: мягкие или газонные виды покрытия, спортивное оборудование, рекомендуется озеленение и ограждение площадки.

11.2.3. Озеленение рекомендуется размещать по периметру площадки, высаживая быстрорастущие деревья на расстоянии от края площадки не менее 2 м. Не рекомендуется применять деревья и кустарники, имеющие блестящие листья, дающие большое количество летящих семян, обильно плодоносящих и рано сбрасывающих листву. Для ограждения площадки возможно применение вертикальное озеленение.

11.2.4. Площадки рекомендуется оборудовать сетчатым ограждением высотой 2,5 - 3 м, а в местах примыкания спортивных площадок друг к другу - высотой не менее 1,2 м.

11.2.5. При создании и благоустройстве игрового и спортивного оборудования рекомендуется учитывать принципы функционального разнообразия, комфортной среды для общения в части организации игровых и спортивных площадок как центров притяжения людей.

11.3. Площадки для отдыха и досуга.

11.3.1. Площадки отдыха предназначены для тихого отдыха и досуга взрослого населения, их следует размещать на участках жилой застройки, рекомендуется на озелененных территориях жилой группы и микрорайона, в парках и лесопарках. Расстояние от окон жилых домов до границ площадок тихого отдыха следует устанавливать не менее 10 м.

11.3.2. Площадки отдыха на жилых территориях следует устраивать из расчета 0,1 - 0,2 кв. м на жителя. Оптимальный размер площадки - 50 - 100 кв. м, минимальный размер площадки отдыха - не менее 12 - 15 кв. м. Допускается совмещение площадок тихого отдыха с детскими площадками.

11.3.3. Обязательный перечень элементов благоустройства на площадке отдыха включает твердые виды покрытия, элементы сопряжения поверхности площадки с газоном, озеленение, скамьи для отдыха, скамьи и столы, урны (как минимум по одной у каждой скамьи), осветительное оборудование.

11.3.4. Покрытие площадки рекомендуется в виде плиточного мощения. При совмещении площадок отдыха и детских площадок не рекомендуется допускать устройство твердых видов покрытия в зоне детских игр.

11.3.5. Функционирование осветительного оборудования рекомендуется обеспечивать в режиме освещения территории, на которой расположена площадка.

11.4. Площадки для выгула собак.

11.4.1. Размеры площадок для выгула собак, размещаемые на территориях жилого назначения, рекомендуется принимать 400 - 600 кв. м, на прочих территориях - до 800 кв. м, в условиях сложившейся застройки можно принимать уменьшенный размер площадок, исходя из имеющихся территориальных возможностей; доступность площадок не более 400 м, на территории микрорайонов с плотной жилой застройкой - не более 600 м. Расстояние от границы площадки до окон жилых и общественных зданий принимается не менее 25 м, а до участков детских учреждений, школ, детских, спортивных площадок, площадок отдыха - не менее 40 м.

11.4.2. Перечень элементов благоустройства на территории площадки для выгула собак включает различные виды покрытия, ограждение, скамью (как минимум), урну (как минимум), осветительное и информационное оборудование.

11.4.3. Для покрытия поверхности части площадки, предназначенной для выгула собак, рекомендуется предусматривать выровненную поверхность, обеспечивающую хороший дренаж, не травмирующую конечности животных (газонное, песчаное, песчано-земляное), а также удобство для регулярной уборки и обновления. Поверхность части площадки, предназначенной для владельцев собак, рекомендуется проектировать с твердым или комбинированным видом покрытия (плитка, утопленная в газон и др.). Подход к площадке рекомендуется оборудовать твердым видом покрытия.

11.4.4. Ограждение площадки выполняется из легкой металлической сетки высотой не менее 1,5 м, при этом учитывается, что расстояние между элементами и секциями ограждения, его нижним краем и землей не должно позволять животному покинуть площадку или причинить себе травму.

11.4.5. На территории площадки рекомендуется предусматривать информационный стенд с правилами пользования площадкой.

11.5. Площадки для установки мусоросборников.

11.5.1. Площадки для установки мусоросборников - специально оборудованные места, предназначенные для сбора твердых коммунальных отходов. Наличие таких площадок рекомендуется предусматривать в составе территорий и участков любого функционального назначения, где могут накапливаться ТКО.

11.5.2. Площадки для установки контейнеров должны быть удалены от жилых домов, детских учреждений, спортивных площадок и от мест отдыха населения на расстояние не менее 20 м, но не более 100 м. Размер площадок должен быть рассчитан на установку необходимого числа контейнеров, но не более 5.

11.5.3. В исключительных случаях, в районах сложившейся застройки, где нет возможности соблюдения установленных разрывов, эти расстояния устанавливаются комиссионно. Акты комиссий должны утверждаться органами местного самоуправления по согласованию с федеральной службой по надзору в сфере защиты прав потребителей и благополучия человека.

11.5.4. Территория площадки должна примыкать к проездам, но не мешать проезду транспорта. При обособленном размещении площадки (вдали

от проездов) предусматривается возможность удобного подъезда транспорта для очистки контейнеров и наличия разворотных площадок (12 на 12 м).

11.5.5. Размер площадки на один контейнер составляет 2 - 3 кв. м. Между контейнером и краем площадки размер прохода устанавливается не менее 1 м, между контейнерами - не менее 0,35 м.

11.5.6. Обязательный перечень элементов благоустройства территории на площадке для установки мусоросборников включает: твердые виды покрытия, элементы сопряжения поверхности площадки с прилегающими территориями, контейнеры для сбора ТКО, осветительное оборудование.

11.5.7. Покрытие площадки устанавливается аналогичным покрытию транспортных проездов. Уклон покрытия площадки должен составлять 5 - 10% в сторону проезжей части, чтобы не допускать застаивания воды и скатывания контейнера.

11.5.8. Сопряжение площадки с прилегающим проездом, как правило, осуществляется в одном уровне, без укладки бордюрного камня, с газоном - садовым бортом или декоративной стенкой высотой 1,0 - 1,2 м.

11.5.9. Осветительное оборудование устанавливается в режиме освещения прилегающей территории с высотой опор не менее 3 м.

11.5.10. На контейнерной площадке должен быть размещен график вывоза мусора с указанием наименования и контактных телефонов организации, осуществляющей вывоз, а также организации, ответственной за содержание (оборудование) контейнерной площадки.

11.5.11. Бремя содержания контейнерных площадок, специальных площадок для складирования крупногабаритных отходов, расположенных на придомовой территории, входящей в состав общего имущества собственников помещений в многоквартирном доме, несут собственники помещений в многоквартирном доме.

Бремя содержания контейнерных площадок, специальных площадок для складирования крупногабаритных отходов, не входящих в состав общего имущества собственников помещений в многоквартирных домах, несут собственники земельных участков, на которых расположены такие площадки.

11.5.12. Площадки накопления ТКО создаются органами местного самоуправления, за исключением установленных законодательством Российской Федерации случаев, когда такая обязанность лежит на других лицах.

В случае если в соответствии с законодательством Российской Федерации обязанность по созданию площадок накопления твердых коммунальных отходов лежит на других лицах, такие лица согласовывают создание площадки накопления ТКО с Администрацией Качканарского городского округа. Указанное в заявке место не должно нарушать требований настоящих Правил, норм законодательства в сфере санитарно-эпидемиологического благополучия населения.

11.6. Парковки (парковочные места), автостоянки.

11.6.1. Перечень элементов благоустройства территории на площадках автостоянок включает: твердые виды покрытия, элементы сопряжения

поверхностей, разделительные элементы, осветительное и информационное оборудование.

11.6.2. Разделительные элементы на площадках могут быть выполнены в виде разметки (белых полос), озелененных полос (газонов), контейнерного озеленения.

11.6.3. При планировке общественных пространств и дворовых территорий необходимо предусматривать специальные препятствия в целях недопущения парковки транспортных средств на газонах.

Раздел 12. ОРГАНИЗАЦИЯ ПЕШЕХОДНЫХ КОММУНИКАЦИЙ, В ТОМ ЧИСЛЕ ТРОТУАРОВ, АЛЛЕЙ, ДОРОЖЕК, ТРОПИНОК

12.1. Пешеходные коммуникации обеспечивают пешеходные связи и передвижения на территории Качканарского городского округа. К пешеходным коммуникациям относят: тротуары, аллеи, дорожки, тропинки. При проектировании пешеходных коммуникаций на территории населенного пункта необходимо обеспечивать: минимальное количество пересечений с транспортными коммуникациями, непрерывность системы пешеходных коммуникаций, возможность безопасного, беспрепятственного и удобного передвижения людей, включая инвалидов и маломобильные группы населения, высокий уровень благоустройства и озеленения. В системе пешеходных коммуникаций выделяются основные и второстепенные пешеходные связи.

12.2. При планировочной организации пешеходных тротуаров рекомендуется предусматривать беспрепятственный доступ к зданиям и сооружениям инвалидов и других групп населения с ограниченными возможностями передвижения и их сопровождающих, а также специально оборудованные места для маломобильных групп населения в соответствии с требованиями СП 59.13330.

12.3. Покрытие пешеходных дорожек должны быть удобным при ходьбе и устойчивым к износу.

12.4. Пешеходные дорожки и тротуары в составе активно используемых общественных пространств должны иметь достаточную ширину для обеспечения комфортной пропускной способности (предотвращение образования толпы в общественных местах).

12.5. Качество применяемых материалов, планировка и дренаж пешеходных дорожек должны обеспечить предупреждение образования гололеда и слякоти зимой, луж и грязи в теплый период.

12.6. Пешеходные маршруты в составе общественных и полу частных пространств должны быть хорошо просматриваемыми на всем протяжении из окон жилых домов.

12.7. Пешеходные маршруты должны быть освещены.

12.8. Пешеходные маршруты не должны быть прямолинейными и монотонными. Сеть пешеходных дорожек должна предусматривать возможности для альтернативных пешеходных маршрутов между двумя любыми точками в населенном пункте.

12.9. При планировании пешеходных маршрутов должно быть

предусмотрены места кратковременного отдыха (скамейки и пр.) для маломобильных граждан.

12.10. Элементы благоустройства пешеходных маршрутов (скамейки, урны, малые архитектурные формы) должны быть спланированы с учетом интенсивности пешеходного движения.

12.11. Пешеходные маршруты должны быть озеленены.

12.12. Основные пешеходные коммуникации.

12.12.1. Основные пешеходные коммуникации обеспечивают связь жилых, общественных, производственных и иных зданий с остановками общественного транспорта, учреждениями культурно-бытового обслуживания, рекреационными территориями, а также связь между основными пунктами тяготения в составе общественных зон и объектов рекреации.

12.12.2. Трассировка основных пешеходных коммуникаций осуществляется вдоль улиц и дорог (тротуары) или независимо от них. Ширину основных пешеходных коммуникаций необходимо рассчитывать в зависимости от интенсивности пешеходного движения.

12.12.3. Во всех случаях пересечения основных пешеходных коммуникаций с транспортными проездами устраиваются бордюрные пандусы. При устройстве на пешеходных коммуникациях лестниц, пандусов, мостиков обеспечивается создание равновеликой пропускной способности этих элементов. Не допускается использование существующих пешеходных коммуникаций и прилегающих к ним газонам или иным территориям, занятым зелеными насаждениями для остановки и стоянки автотранспортных средств.

12.12.4. Обязательный перечень элементов благоустройства территории на территории основных пешеходных коммуникаций включает: твердые виды покрытия, элементы сопряжения поверхностей, урны или малые контейнеры для мусора, осветительное оборудование, скамьи (на территории рекреаций).

12.13. Второстепенные пешеходные коммуникации.

12.13.1. Второстепенные пешеходные коммуникации, обеспечивают связь между застройкой и элементами благоустройства (площадками) в пределах участка территории, а также передвижения на территории объектов рекреации (сквер, бульвар, парк, лесопарк).

12.13.2. Обязательный перечень элементов благоустройства на территории второстепенных пешеходных коммуникаций обычно включает различные виды покрытия.

12.13.3. На дорожках скверов, бульваров, садов населенного пункта предусматриваются твердые виды покрытия с элементами сопряжения.

12.13.4. На дорожках крупных рекреационных объектов (парков, скверов) предусматриваются различные виды мягкого или комбинированных покрытий, пешеходные тропы с естественным грунтовым покрытием.

Раздел 13. ОБУСТРОЙСТВО ТЕРРИТОРИИ КАЧКАНАРСКОГО ГОРОДСКОГО ОКРУГА В ЦЕЛЯХ ОБЕСПЕЧЕНИЯ БЕСПРЕПЯТСТВЕННОГО ПЕРЕДВИЖЕНИЯ ПО УКАЗАННОЙ ТЕРРИТОРИИ ИНВАЛИДОВ И ДРУГИХ МАЛОМОБИЛЬНЫХ ГРУПП НАСЕЛЕНИЯ

13.1. При разработке проектов планировки и застройки территории Качканарского городского округа, формировании жилых и рекреационных зон, проектов реконструкции и строительства дорог и других объектов транспортной инфраструктуры, зданий, сооружений и других объектов социальной инфраструктуры (лечебно-профилактических, торговых, культурно-зрелищных, транспортного обслуживания и других учреждений), земельных участков рекомендуется предусматривать доступность среды населенных пунктов для маломобильных групп населения, в том числе оснащение этих объектов элементами и техническими средствами, способствующими передвижению маломобильных групп населения.

13.2. Основными принципами формирования среды жизнедеятельности при реконструкции жилой застройки является создание условий для обеспечения физической, пространственной и информационной доступности объектов и комплексов различного назначения (жилых, социальных, производственных, рекреационных, транспортно-коммуникационных и др.), а также обеспечение безопасности и комфортности городской среды.

13.3. При создании доступной для маломобильных групп населения, включая инвалидов, среды жизнедеятельности на территории Качканарского городского округа необходимо обеспечивать возможность беспрепятственного передвижения:

1) для инвалидов с нарушениями опорно-двигательного аппарата и маломобильных групп населения с помощью трости, костылей, кресла коляски, собаки-проводника, а также с использованием транспортных средств (индивидуальных, специализированных или общественных);

2) для инвалидов с нарушениями зрения и слуха с использованием информационных сигнальных устройств, и средств связи, доступных для инвалидов.

13.4. Основу доступной для маломобильных групп населения среды жизнедеятельности должен составлять безбарьерный каркас территории реконструируемой застройки, обеспечивающий создание инвалидам условий для самостоятельного осуществления основных жизненных процессов: культурно-бытовых потребностей, передвижения с трудовыми и культурно-бытовыми целями, отдыха, занятия спортом и т.д.

13.5. Принципы формирования безбарьерного каркаса территории городского округа должны основываться на принципах универсального дизайна и обеспечивать:

1) равенство в использовании городской среды всеми категориями населения;

2) гибкость в использовании и возможность выбора всеми категориями населения способов передвижения;

3) простоту, легкость и интуитивность понимания предоставляемой о городских объектах и территориях информации, выделение главной информации;

4) возможность восприятия информации и минимальность возникновения опасностей и ошибок восприятия информации.

13.6. Объекты социальной и транспортной инфраструктуры, жилые дома

оснащаются техническими средствами для обеспечения доступа в них маломобильных категорий граждан (нормативные пандусы, поручни, подъемники и другие приспособления, информационное оборудование для людей с ограничениями слуха, зрения и др.), а земельные участки, проезжие части, тротуары приспособляются для беспрепятственного передвижения по ним маломобильных групп граждан, в том числе за счет изменения параметров проходов и проездов, качества поверхности путей передвижения и т.д. Основные пешеходные направления по пути движения школьников, инвалидов и пожилых людей освещаются.

13.7. Проектирование, строительство, установка технических средств и оборудования, способствующих передвижению маломобильных групп населения, осуществляются при новом строительстве в соответствии с утвержденной проектной документацией либо в рамках выполнения мероприятий целевых программ поддержки инвалидов и маломобильных групп населения.

13.8. Благоустройство пешеходной зоны осуществляется с учетом требований раздела 12 настоящих Правил.

13.9 При планировочной организации пешеходных тротуаров предусматривается беспрепятственный доступ к зданиям и сооружениям маломобильных групп населения (инвалидов и других групп населения с ограниченными возможностями передвижения и их сопровождающих), а также специально оборудованные места для маломобильных групп населения в соответствии с требованиями СП 59.13330.2016 «СНиП 35-01-2001 Доступность зданий и сооружений для маломобильных групп населения».

Раздел 14. УБОРКА ТЕРРИТОРИИ КАЧКАНАРСКОГО ГОРОДСКОГО ОКРУГА, В ТОМ ЧИСЛЕ В ЗИМНИЙ ПЕРИОД

14.1. Основные требования по уборке территории Качканарского городского округа.

14.1.1. Физическим и юридическим лицам рекомендуется обеспечить своевременную и качественную уборку отведенных и прилегающих территорий в соответствии с законодательством, настоящими Правилами и иными муниципальными правовыми актами.

14.1.2. Правообладатели зданий, строений, сооружений промышленного, производственного назначения, а также помещений в них обязаны создавать защитные зеленые полосы, ограждать жилые застройки от указанных промышленных, производственных объектов, благоустраивать и содержать в исправности и чистоте выезды из указанных объектов на улицы.

14.1.3. Эксплуатирующие организации инженерных сетей обязаны содержать охранную зону инженерных сетей в чистоте.

14.1.4. Работы по уборке придомовых, дворовых территорий проводятся в объеме не менее установленного минимальным перечнем необходимых для обеспечения надлежащего содержания общего имущества в многоквартирном доме услуг и работ, утвержденным Постановлением Правительства Российской Федерации от 03.04.2013 № 290, и с учетом утвержденной собственниками помещений в многоквартирных домах периодичности

оказания услуг и выполнения работ.

14.1.5. Уборка территорий Качканарского городского округа на улицах с интенсивным движением транспорта проводится в ночное время с 23 часов до 7 часов, а в случае обстоятельств непреодолимой силы (чрезвычайные ситуации, стихийные бедствия) - круглосуточно. Уборка придомовых территорий, мест массового пребывания людей (подходы к вокзалам, территории рынков, торговые зоны и др.) производится в течение всего рабочего дня.

14.1.6. Вывоз скола асфальта при проведении дорожно-ремонтных работ производится организациями, проводящими работы: на главных дорогах города - незамедлительно (в ходе работ), на остальных улицах и во дворах - в течение суток.

14.1.7. Уборка отходов от сноса (обрезки) зеленых насаждений осуществляется организациями, производящими работы по сносу (обрезке) данных зеленых насаждений. Вывоз отходов от сноса (обрезки) зеленых насаждений производится в течение рабочего дня - с территорий вдоль основных улиц, и в течение суток - с улиц второстепенного значения и придомовых территорий. Пни, оставшиеся после сноса зеленых насаждений, удаляются в течение суток на основных улицах Качканарского городского округа и в течение трех суток - на улицах второстепенного значения и придомовых территориях. Упавшие деревья удаляются собственником (пользователем), арендатором отведенной (прилегающей) территории немедленно с проезжей части дорог, тротуаров, от токонесущих проводов, фасадов жилых и производственных зданий, а с других территорий - в течение 6 часов с момента обнаружения. Не допускается складирование спила, упавших деревьев, веток, опавшей листвы и смета на площадках для сбора и временного хранения (накопления) ТКО.

14.1.8. Для предотвращения засорения территорий общего пользования лица, ответственные за их уборку, обязаны устанавливать урны для сбора мусора.

14.1.9. В дни проведения культурных, публичных, массовых мероприятий, их организаторы обеспечивают установку временных контейнеров (мусоросборников) для сбора ТКО.

14.2. Уборка территории в зимний период.

14.2.1. Зимняя уборка проезжей части улиц, дорог и проездов осуществляется в соответствии с настоящими Правилами, ГОСТами, устанавливающими требования к эксплуатационному состоянию автомобильных дорог, и правовыми актами Администрации Качканарского городского округа, определяющими технологию работ, технические средства и применяемые противогололедные препараты.

14.2.2. Период зимней уборки устанавливается с 16 октября по 15 апреля. В случае резкого изменения погодных условий (снег, мороз) сроки начала и окончания зимней уборки корректируются правовым актом Администрации Качканарского городского округа.

14.2.3. Организации, отвечающие за уборку территорий городского округа, в срок до 1 октября обеспечивают готовность уборочной техники,

заготовку и складирование необходимого количества противогололедных препаратов.

14.2.4. Вывоз снега с улиц и проездов должен осуществляться на специальные площадки (снегосвалки, снегоплавильные камеры и т.п.), подготовка которых должна быть завершена до 1 октября. Запрещается вывоз снега на несогласованные в установленном порядке места.

Определение мест, пригодных для временного складирования снега, и организация их работы определяется отделом по архитектуре и градостроительству и землепользованию Администрацией Качканарского городского округа. Территории размещения снегосвалок в обязательном порядке согласовываются с отделом городского хозяйства, транспорта и связи Администрации Качканарского городского округа и территориальным отделом Управления Роспотребнадзора, с учетом конкретных местных условий, исключая при этом возможность отрицательного воздействия на окружающую среду. После снеготаяния места временного складирования снега должны быть очищены от мусора и благоустроены.

14.2.5. При уборке дорог в парках, лесопарках, садах, скверах и других зеленых зонах допускается временное складирование снега, не содержащего химических реагентов, на заранее подготовленные для этих целей площадки, при условии сохранения зеленых насаждений и обеспечения оттока талых вод.

14.2.6. В зимний период дорожки, садовые диваны, урны и прочие элементы (малые архитектурные формы), подходы к ним, а также пространство вокруг них очищаются от снега и наледи.

14.2.7. Юридические лица, индивидуальные предприниматели, физические лица обязаны обеспечивать своевременную и качественную уборку в зимний период отведенных территорий.

14.2.8. Очистка крыш зданий, строений, сооружений от снега и наледи со сбросом на тротуары допускается только в светлое время суток с поверхности ската кровли, отброшенного в сторону улицы. Сброс снега со скатов кровли, не обращенных в сторону улицы, а также плоских кровель производится на внутренние (со стороны двора) придомовые, дворовые территории. Сброшенный с кровли зданий, строений, сооружений снег и ледяные сосульки немедленно вывозятся собственниками (в многоквартирных домах - управляющими компаниями, ТСЖ), правообладателями зданий, строений, сооружений, помещений в них. Запрещается сбрасывать снег, лед и мусор в воронки водосточных труб. При сбрасывании снега с крыш принимаются меры, обеспечивающие полную сохранность деревьев, кустарников, воздушных линий уличного электроосвещения, растяжек, рекламных конструкций, светофорных объектов, дорожных знаков, линий связи, таксофонов. Вывоз снега и наледи осуществляется немедленно.

14.2.9. Правообладатели зданий, строений, сооружений, помещений в них обеспечивают очистку козырьков входных групп от снега, наледи и сосулек способами, гарантирующими безопасность окружающих и исключаящими повреждение имущества третьих лиц.

14.2.10. Технология и режимы производства уборочных работ на проезжей части улиц, дорог и проездов, тротуаров и придомовых территорий

должны обеспечить беспрепятственное движение транспортных средств и пешеходов независимо от погодных условий.

14.2.11. Запрещается:

1) обрабатывать тротуары и дорожные покрытия поваренной солью (NaCl);

2) применять противогололедные препараты без согласования с территориальным отделом Управления Роспотребнадзора;

3) выдвигать или перемещать на проезжую часть дорог, улиц и проездов снег, счищаемый с внутриквартальных проездов, придомовых территорий, территорий предприятий, организаций, строительных площадок, торговых объектов;

4) выдвигать снег, счищаемый с полотна дорог, на территории придорожных парковок автотранспорта, к остановочным комплексам, столбам уличного освещения, временным нестационарным объектам мелкорозничной торговли;

5) роторная переброска и перемещение загрязненного и засоленного снега, а также скола льда на газоны, цветники, кустарники и другие зеленые насаждения.

14.2.12. Зимняя уборка улиц и дорог.

14.2.12.1. К первоочередным операциям зимней уборки относятся:

1) обработка проезжей части дороги противогололедными препаратами (по согласованию территориальным отделом Управления Роспотребнадзора);

2) сгребание и подметание снега;

3) формирование снежного вала для последующего вывоза;

4) выполнение разрывов в валах снега на перекрестках, у остановок транспорта общего пользования, подъездов к административным и общественным зданиям, выездов из дворов и т.п.;

14.2.12.2. К операциям второй очереди относятся:

1) удаление снега (вывоз);

2) зачистка дорожных лотков после удаления снега;

3) скалывание льда и удаление снежно-ледяных образований.

14.2.13. Требования к зимней уборке дорог по отдельным технологическим операциям:

1) обработка проезжей части дорог, расположенных на территории Качканарского городского округа противогололедными препаратами начинается сразу с началом снегопада и (или) появления гололеда;

2) в случае получения от метеорологической службы Качканарского городского округа заблаговременного предупреждения об угрозе возникновения массового гололеда, обработка проезжей части дорог, эстакад, мостовых сооружений производится до начала выпадения осадков. Указанная технологическая операция и время ее выполнения определяются временными инструкциями организации уборочных работ в экстремальных погодных условиях;

3) машины-распределители твердых реагентов и поливомоечные машины, имеющие навесное оборудование для розлива жидких реагентов, должны быть постоянно загружены противогололедными препаратами. В случае их неиспользования принимаются меры по предотвращению

слеживания твердых реагентов в кузовах машин-распределителей;

4) все машины для распределения противогололедных материалов, находящиеся в круглосуточном дежурстве, закрепляются для работы за определенными улицами и проездами (маршрутные графики работы). Копия маршрутного графика выдается водителю вместе с путевым листом;

5) с началом снегопада в первую очередь обрабатываются противогололедными препаратами наиболее опасные для движения транспорта участки дорог и улиц - крутые спуски и подъемы, мосты, эстакады, тормозные площадки на перекрестках улиц и остановках транспорта общего пользования, площадь железнодорожного вокзала и др.;

6) по окончании обработки наиболее опасных для движения транспорта мест производится сплошная обработка проезжей части противогололедными препаратами. Данная операция начинается с первой от бортового камня полосы движения транспорта, по которой проходят маршруты движения пассажирского транспорта;

7) время, необходимое на сплошную обработку противогололедными препаратами наиболее опасные для движения транспорта участки дорог и улиц, - крутые спуски и подъемы, мосты, эстакады, тормозные площадки на перекрестках улиц и остановках транспорта общего пользования, площадь железнодорожного вокзала и т.д., устанавливаются правовым актом Администрации Качканарского городского округа.

14.2.14. Подметание снега:

1) в технологическом цикле «посыпка-подметание» доли той и другой операций должны быть равными (количество обработанных реагентами площадей должно соответствовать количеству подметенных);

2) механизированное подметание проезжей части начинается при высоте рыхлой массы на дорожном полотне 2,5 - 3,0 см, что соответствует 5 см свежесвыпавшего неуплотненного снега. При длительном снегопаде циклы механизированного подметания проезжей части осуществляются после каждых 5 см свежесвыпавшего снега;

3) время, необходимое на подметание всех улиц и проездов, обслуживаемых одной подрядной организацией, - от трех часов до одних суток;

4) при интенсивных длительных снегопадах время технологического цикла «посыпка-подметание» не должно превышать 6 часов. При непрекращающемся снегопаде каждой подрядной организацией в течение суток выполняется не менее трех полных технологических циклов «посыпка-подметание», то есть практически обеспечивается постоянная работа уборочных машин на улицах Качканарского городского округа с кратковременными (не более одного часа) перерывами для заправки машин горюче-смазочными материалами и принятия пищи водителями;

5) при выполнении второго и последующих циклов обработки проезжей части противогололедными препаратами машины-распределители реагентов следуют непосредственно за колонной плужно-щеточных снегоочистителей, обрабатывая проезжую часть сразу на всю ширину подметания. По мере расхода реагентов часть машин-распределителей сходят с линии и следуют на базы для загрузки, а на смену им вступают в работу машины, следовавшие за

колонной, но не участвовавшие в операции по антигололедной обработке. В случаях полного расхода реагентов в машинах-распределителях, следующих за колонной плужно-щеточных снегоочистителей, процесс подметания приостанавливается до возвращения на линию загруженных реагентами машин-распределителей;

б) по окончании очередного цикла подметания выполняются работы по формированию снежных валов в лотках улиц и проездов, расчистке проходов в валах снега на остановках пассажирского транспорта и в местах наземных пешеходных переходов;

7) после завершения механизированного подметания проезжая часть очищается от снежных накатов и наледей.

14.2.15. Формирование снежных валов.

14.2.15.1. Снег, счищаемый с проезжей части улиц, дорог и проездов, а также с тротуаров, сдвигается в лотковую часть улиц, дорог и проездов для временного складирования снежной массы. Формирование снежных валов не допускается на:

1) пересечениях всех дорог, улиц и проездов в одном уровне и вблизи железнодорожных переездов;

2) участках дорог, оборудованных транспортными ограждениями или повышенным бордюром;

3) тротуарах.

Ширина снежных валов в лотковой зоне улиц не должна превышать 1,5 м, валы снега должны быть подготовлены к погрузке в самосвалы. Время формирования снежных валов не должно превышать 24 часа после окончания снегопада. При формировании снежных валов в лотках не допускается перемещение снега на тротуары и газоны, а также на посадочные площадки остановок транспорта общего пользования и автопарковки, расположенные вдоль проезжей части.

14.2.15.2. На улицах, дорогах и проездах с односторонним движением транспорта, в том числе на дорогах с разделительной полосой в виде газонов и бетонных блоков, прилотковые зоны, со стороны которых начинается подметание проезжей части, очищаются в течение всего зимнего периода от снега и наледи до бортового камня организациями, осуществляющими механизированную уборку.

14.2.15.3. В период временного хранения снежного вала и возможной оттепели (для пропуска талых вод), а также во время работ по вывозу снега на двухметровой прилотковой полосе проезжей части расчищается лоток шириной не менее 0,5 м между валом и бортовым камнем.

14.2.16. Вывоз снега и зачистка лотков:

Вывоз снега с улиц, дорог и проездов осуществляется в два этапа: первоочередной (выборочный) вывоз снега от остановок транспорта общего пользования, наземных пешеходных переходов, въездов на территорию больниц и других социально важных объектов осуществляется в течение 24 часов после окончания снегопада.

Вывоз снега с улиц, дорог и проездов должен осуществляться на подготовленные снегоприемные пункты. Запрещается вывоз снега на несогласованные в установленном порядке места.

14.3. Уборка территории в летний период.

14.3.1. Период летней уборки устанавливается с 16 апреля по 15 октября. В случае резкого изменения погодных условий, в соответствии с правовым актом Администрации Качканарского городского округа, сроки проведения летней уборки могут изменяться. Мероприятия по подготовке уборочной техники к работе в летний период проводятся в сроки, определенные правовым актом Администрации Качканарского городского округа.

14.3.2. Подметание дорожных покрытий, лотковых зон дорог, улиц и проездов осуществляется с предварительным увлажнением дорожных покрытий.

14.3.3. В период листопада лица, ответственные за уборку закрепленных территорий, производят сгребание и вывоз опавшей листвы с газонов вдоль улиц и дорог, придомовых территорий. При этом запрещается сгребание листвы к комлевой части зеленых насаждений и ее складирование на площадках для сбора и временного хранения ТКО.

В летний период юридическими лицами и индивидуальными предпринимателями помимо уборки в границах, принадлежащих им на праве собственности или ином вещном праве земельных участков, необходимо осуществлять выкос сорной травы в соответствии с требованиями, установленными в пункте 9.8 раздела 9 настоящих Правил.

14.3.4. Требования к летней уборке дорог:

1) проезжая часть полностью очищается от всякого вида загрязнений и промывается. Осевые, резервные полосы, обозначенные линиями регулирования, постоянно очищаются от песка и различного мелкого мусора;

2) лотковые зоны не должны иметь грунтово-песчаных наносов и загрязнений различным мусором;

3) тротуары и расположенные на них посадочные площадки остановок транспорта общего пользования полностью очищаются от грунтово-песчаных наносов, различного мусора, промываются. Обочины дорог очищаются от крупногабаритного и другого мусора.

14.4. Обращение с отходами.

14.4.1. Обращение с отходами регламентируется Федеральным законом от 24.07.1998 № 89-ФЗ «Об отходах производства и потребления».

14.4.2. Юридические лица и индивидуальные предприниматели, при эксплуатации территории, зданий, строений, сооружений обязаны:

1) принимать меры по предотвращению возгорания отходов в контейнерах (мусоросборниках), а в случае возгорания отходов своевременно принимать меры по тушению пожара;

2) организовать и осуществлять деятельность по накоплению твердых коммунальных отходов согласно Порядку накопления твердых коммунальных отходов (в том числе их раздельное накопление), утвержденным Постановлением Правительства Свердловской области от 26.12.2018 № 969-ПП, с учетом требований к организации и содержанию площадок для сбора мусора, установленных пунктом 11.5 раздела 11 настоящих Правил.

3) организовать и обеспечить сбор, вывоз и размещение (утилизацию,

переработку) отходов, не относящихся к ТКО, из мест их сбора и временного хранения;

4) не допускать образования несанкционированных свалок на отведенной и прилегающей территориях.

14.4.3. На территории Качканарского городского округа запрещается:

1) эксплуатация контейнеров (мусоросборников) в технически неисправном состоянии или состоянии, не соответствующем санитарным нормам и правилам;

2) переполнение контейнеров (мусоросборников);

3) выгрузка отходов из контейнеров (мусоросборников) в специально не предназначенные и не оборудованные для этих целей транспортные средства;

4) размещение контейнеров (мусоросборников) вне специально оборудованных площадок для сбора и временного хранения ТКО;

5) размещение площадок для сбора и временного хранения ТКО на проезжей части, газонах, тротуарах и в проходных арках домов;

6) транспортирование отходов и мусора способом, допускающим загрязнение территорий по пути следования транспортного средства, перевозящего отходы.

Раздел 15. ОРГАНИЗАЦИЯ СТОКОВ ЛИВНЕВЫХ ВОД

15.1. Особое внимание при благоустройстве территории необходимо уделить организации системы поверхностного водоотвода и организации инфильтрации поверхностного стока.

При работе на природных комплексах и озелененных территориях и других объектах благоустройства ландшафтно-архитектурными проектами, необходимо максимально предусматривать возможность инфильтрации чистого дождевого стока на самом объекте благоустройства за счет создания устойчивых дренажных систем, устройства водопроницаемых покрытий, открытых задерненных канав с использованием растительности.

15.2. На благоустраиваемой территории при наличии большого количества твердого мощения следует использовать установку системы линейного наземного и подземного водоотвода.

15.3. При организации стока рекомендуется обеспечивать комплексное решение вопросов организации рельефа и устройства конструктивных элементов открытой или закрытой системы водоотводных устройств: водосточных труб (водостоков), лотков, кюветов, быстроток, дождеприемных колодцев (с учетом материалов и конструкций). Проектирование поверхностного водоотвода рекомендуется осуществлять с минимальным объемом земляных работ и предусматривающий сток воды со скоростями, исключаящими возможность эрозии почвы с учетом местоположения, существующих нормативов и технических условий.

15.4. Применение открытых водоотводящих устройств допускается в границах территорий парков и лесопарков. Открытые лотки (канавы, кюветы) по дну или по всему периметру следует укреплять (одерновка, каменное мощение, монолитный бетон, сборный железобетон, керамика и др.), угол откосов кюветов рекомендуется принимать в зависимости от видов грунтов.

15.5. Профилактическое обследование смотровых и дождеприемных колодцев ливневой канализации и их очистка производятся специализированными организациями, обслуживающими эти сооружения, по утвержденным графикам.

15.6. Решетки дождеприемных колодцев должны постоянно находиться в рабочем состоянии.

15.7. Не допускается засорение, заливание решеток и колодцев, ограничивающее их пропускную способность.

15.8. В случаях обильных осадков при возникновении подтоплений проезжей части дорог (из-за нарушений работы ливневой канализации) ликвидация подтоплений проводится организацией, обслуживающей ливневую канализацию. При возникновении подтоплений, а в зимний период - при образовании наледи, ответственность за их ликвидацию возлагается на лиц, допустивших нарушения.

15.9. Запрещается самовольное присоединение к системам ливневой канализации.

15.10. Запрещается сброс сточных вод, не соответствующих установленным нормативам качества, а также сброс в систему ливневой канализации:

1) сточных вод, содержащих вещества, ухудшающие техническое состояние ливневой канализации, вызывающие разрушающее действие на материал труб и элементы сооружений, представляющие угрозу для обслуживающего сооружения персонала;

2) кислот, горючих примесей, токсичных и растворимых газообразных веществ, способных образовывать в сетях и сооружениях токсичные газы (сероводород, сероуглерод, цианистый водород и прочие);

3) веществ, способных засорять трубы, колодцы, решетки, производственных и хозяйственных отходов (окалина, известь, песок, гипс, металлическая стружка, волокна, шлам, зола, грунт, строительный и бытовой мусор, нерастворимые масла, смолы, мазут и прочее).

15.11. Присоединение к системе ливневой канализации регламентируется Порядком, установленным правовым актом Администрации Качканарского городского округа.

Раздел 16. ПОРЯДОК ПРОВЕДЕНИЯ ЗЕМЛЯНЫХ РАБОТ

16.1. Все работы, связанные с нарушением объектов внешнего благоустройства и озеленения территории Качканарского городского округа, при новом строительстве, а также при ремонте существующих водопроводных, канализационных, тепловых, электрических, телефонных, газовых и иных сетей должны выполняться с оформлением разрешений-ордеров на производство земляных работ и производиться в порядке, установленном Положением о порядке предоставления разрешения на производство работ, связанных с нарушением благоустройства и озеленения территории Качканарского городского округа, утвержденным Постановлением Администрации Качканарского городского округа от 22.04.2015 № 513.

16.2. При строительстве и реконструкции улично-дорожной сети, проездов, тротуаров на внутриквартальных и придомовых территориях обеспечивается выполнение мероприятий (создание объектов для организованного отвода дождевых, талых, поливочных вод; обеспечение соотношения отметок уровня близлежащих территорий и строящихся/реконструируемых объектов и др.) для исключения подтопления близлежащих зданий, строений, сооружений.

16.3. Организации, выполняющие данные работы, при планировании строительства, капитального ремонта и реконструкции улично-дорожной сети, извещают владельцев подземных коммуникаций о проведении данных работ для обеспечения проведения ремонта и перекладки инженерных коммуникаций.

Раздел 17. ОРГАНИЗАЦИЯ ПЕРЕДВИЖЕНИЯ МАШИН И МЕХАНИЗМОВ ПО ТЕРРИТОРИИ КАЧКАНАРСКОГО ГОРОДСКОГО ОКРУГА

17.1. Перевозка тяжеловесных, крупногабаритных и опасных грузов осуществляется в соответствии с требованиями Постановления Правительства Российской Федерации от 16.11.2009 № 934 «О возмещении вреда, причиняемого транспортными средствами, осуществляющими перевозки тяжеловесных грузов по автомобильным дорогам Российской Федерации».

17.2. Передвижение по территории Качканарского городского округа транспортных средств, осуществляющих перевозку сыпучих, жидких, иных аморфных грузов, допускается при условии обеспечения герметичности кузовов транспортных средств и при наличии пологих, предотвращающих загрязнение территории городского округа.

17.3. Стоянка и парковка транспортных средств допускается в специально отведенных местах: гаражах, стоянках, местах парковки, иных специализированных местах при условии обеспечения беспрепятственной механизированной уборки территории городского округа.

17.4. Запрещается вынос грязи на дороги и улицы городского округа машинами, механизмами, иной техникой с территорий производства работ и грунтовых дорог. Соответствующие предприятия и организации принимают меры, предупреждающие вынос грязи машинами и механизмами на улицы и дороги городского округа при выезде с территории производства работ. При выезде с грунтовых дорог водители транспортных средств принимают меры к предотвращению загрязнения территории городского округа.

17.5. С целью сохранения дорожных покрытий на территории Качканарского городского округа запрещается:

1) подвоз груза волоком без согласования отдела городского хозяйства транспорта и связи Администрации Качканарского городского округа;

2) сбрасывание при погрузо-разгрузочных работах на улицах рельсов, бревен, железных балок, труб, кирпича и других тяжелых предметов, а также их складирование; перегон по улицам, имеющим твердое покрытие, машин и механизмов на гусеничном ходу;

3) движение и стоянка большегрузного транспорта на

внутриквартальных пешеходных дорожках, тротуарах;

4) выполнение работ, не связанных со строительством, реконструкцией, капитальным ремонтом, ремонтом и содержанием автомобильной дороги, а также с размещением объектов дорожного сервиса, без согласования с уполномоченным органом;

5) размещение зданий, строений, сооружений и других объектов, не предназначенных для обслуживания автомобильной дороги, ее строительства, реконструкции, капитального ремонта, ремонта и содержания и не относящихся объектам дорожного сервиса, в границах «красных линий» автомобильных дорог без согласования с уполномоченным органом;

6) установка информационных щитов и указателей, не имеющих отношения к обеспечению безопасности дорожного движения или осуществлению дорожной деятельности, без согласования с уполномоченным органом;

7) осуществлять движение по автомобильным дорогам местного значения в пределах города на транспортных средствах, имеющих элементы конструкций, которые могут нанести повреждение автомобильным дорогам; осуществлять перевозки по автомобильным дорогам местного значения опасных, тяжеловесных и (или) крупногабаритных грузов без специальных разрешений, выдаваемых в порядке, предусмотренном Постановлением Правительства Российской Федерации от 16.11.2009 № 934 «О возмещении вреда, причиняемого транспортными средствами, осуществляющими перевозки тяжеловесных грузов по автомобильным дорогам Российской Федерации»;

8) выполнять на проезжей части автомобильных дорог работы, связанные с применением горючих веществ, а также веществ, которые могут оказать воздействие на уменьшение сцепления колес транспортных средств с дорожным покрытием;

9) создавать условия, препятствующие обеспечению безопасности дорожного движения.

Раздел 18. СОДЕРЖАНИЕ СЕЛЬСКОХОЗЯЙСТВЕННЫХ ДОМАШНИХ ЖИВОТНЫХ

18.1. Условия содержания сельскохозяйственных домашних животных.

18.1.1. Содержание сельскохозяйственных домашних животных состоит в обеспечении владельцем проживания, жизнедеятельности животных и ухода за ними в соответствии с их биологическими особенностями.

18.1.2. Помещения, предназначенные для временного или постоянного содержания животных, по своей площади и оборудованию должны обеспечивать благоприятные условия для их здоровья.

18.1.3. Владельцы животных должны обеспечить их кормами и водой, безопасными для здоровья животных и окружающей среды и соответствующими ветеринарно-санитарным требованиям и нормам.

18.2. Выпас сельскохозяйственных домашних животных.

18.2.1. Выпас сельскохозяйственных домашних животных разрешается на пастбищах и других территориях, определяемых органами местного самоуправления, а также на хорошо огороженной территории собственников, владельцев земельного участка.

На территории Качканарского городского округа места для сбора, прогона и выпаса домашнего крупного и мелкого рогатого скота определены постановлением Администрации Качканарского городского округа от 20.05.2009 № 519.

18.2.2. Владельцы сельскохозяйственных домашних животных, имеющие у себя в собственности крупный и (или) мелкий рогатый скот, обязаны организованно пасти скот в стаде либо индивидуально. Пастухов, оплату их труда и правила организованной пастбы определяет общее собрание владельцев сельскохозяйственных домашних животных.

18.2.3. Запрещается выпас сельскохозяйственных домашних животных без сопровождающего лица на территориях определяемых органами местного самоуправления.

18.2.4. Запрещается организованный выпас сельскохозяйственных домашних животных в местах специально не отведенных для этого.

18.2.5. Запрещается организованный выпас сельскохозяйственных домашних животных (всех возрастов), не подвергнутых плановым весенне-осенним диагностическим обследованиям и вакцинациям. Формирование гуртов проводить только из обследованного, иммунизированного, клинически здорового поголовья с разрешения ветеринарного специалиста, обслуживающего соответствующую территорию.

18.2.6. При выпасе сельскохозяйственных животных необходимо их поить свежей и чистой водой из водопроводов, колодцев, родников, рек и ручьев. Запрещается поить сельскохозяйственных животных из прудов, канав, ям и других стоячих водоемов.

18.3. Противоэпизоотические мероприятия по профилактике болезней сельскохозяйственных домашних животных.

18.3.1. Владельцы сельскохозяйственных домашних животных обязаны:

1) регистрировать всех имеющихся сельскохозяйственных животных в государственной ветеринарной службе по месту жительства и предоставлять по требованию специалистов ветеринарного надзора животных для осмотра и плановых, обязательных диагностических исследований и вакцинаций два раза в год (весна, осень);

2) немедленно извещать ветеринарных специалистов обо всех случаях заболеваний, внезапного падежа или одновременного массового заболевания животных, а также об их необычном поведении;

3) строго соблюдать установленные ветеринарно-санитарные правила покупки и завоза животных. Покупка и завоз из других административных образований (территорий) допускается только клинически здоровых животных из местностей и хозяйств, благополучных по заразным болезням животных, при наличии разрешения ветеринарного врача и ветеринарного документа с отметкой о проведении диагностических исследований и вакцинаций не позднее чем за месяц до планируемого завоза;

4) при поступлении закупленных животных из других административных образований их новые владельцы обязаны немедленно информировать об этом ветеринарную службу, поставить животное на месячный карантин и провести необходимые диагностические исследования и вакцинации;

5) строго соблюдать установленные ветеринарно-санитарные правила убой, переработки и реализации продуктов животноводства. Убой животных осуществлять с разрешения ветеринарного специалиста обслуживаемой территории, проводившего пред убойный осмотр и только клинически здоровых, прошедших необходимые диагностические исследования и вакцинации животных. Реализация молока и молочных продуктов разрешается по ветеринарным справкам от клинически здоровых животных, прошедших необходимые диагностические исследования на инфекционные болезни, ежемесячно исследуемых на скрытые маститы.

Раздел 19. ПОРЯДОК УЧАСТИЯ, В ТОМ ЧИСЛЕ ФИНАНСОВОГО, СОБСТВЕННИКОВ И (ИЛИ) ИНЫХ ЗАКОННЫХ ВЛАДЕЛЬЦЕВ ЗДАНИЙ, СТРОЕНИЙ, СООРУЖЕНИЙ, ЗЕМЕЛЬНЫХ УЧАСТКОВ (ЗА ИСКЛЮЧЕНИЕМ СОБСТВЕННИКОВ И (ИЛИ) ИНЫХ ЗАКОННЫХ ВЛАДЕЛЬЦЕВ ПОМЕЩЕНИЙ В МНОГОКВАРТИРНЫХ ДОМАХ, ЗЕМЕЛЬНЫЕ УЧАСТКИ ПОД КОТОРЫМИ НЕ ОБРАЗОВАНЫ ИЛИ ОБРАЗОВАНЫ ПО ГРАНИЦАМ ТАКИХ ДОМОВ) В СОДЕРЖАНИИ ПРИЛЕГАЮЩИХ ТЕРРИТОРИЙ

19.1. Лицо, ответственное за эксплуатацию здания, строения, сооружения (за исключением собственников и (или) иных законных владельцев помещений в многоквартирных домах, земельные участки под которыми не образованы или образованы по границам таких домов), обязано принимать участие, в том числе финансовое, в содержании прилегающих территорий в случаях и порядке, которые определяются настоящими Правилами.

Раздел 20. ОПРЕДЕЛЕНИЕ ГРАНИЦ ПРИЛЕГАЮЩИХ ТЕРРИТОРИЙ

20.1. Определение границ прилегающих территорий осуществляется в соответствии с порядком, установленным Законом Свердловской области от 14.11.2018 № 140-ОЗ «О порядке определения органами местного самоуправления муниципальных образований, расположенных на территории Свердловской области, границ прилегающих территорий».

20.2. Границы прилегающей территории определяются в отношении территории общего пользования, которая имеет общую границу со зданием, строением, сооружением, земельным участком, за исключением случая, указанного в части второй настоящего пункта.

Границы прилегающей территории не определяются в отношении многоквартирного дома, земельный участок под которым не образован или образован по границам такого дома.

В границах прилегающей территории не могут располагаться

территории общего пользования, на которых расположены объекты, содержание которых в соответствии с федеральным законодательством является обязанностью их собственников, владельцев, пользователей.

20.3. Границы прилегающей территории определяются с учетом расположения зданий, строений, сооружений, земельных участков в существующей застройке, вида их разрешенного использования, их площади, протяженности общей границы, указанной в части первой пункта 18.2. настоящего раздела, максимальной и минимальной площади прилегающей территории, установленной в соответствии с пунктом 18.4 настоящего раздела, а также требований, установленных в части второй настоящего пункта.

Границы прилегающей территории определяются с учетом следующих требований:

1) в отношении каждого здания, строения, сооружения, земельного участка могут быть установлены границы только одной прилегающей территории;

2) установление общей прилегающей территории для двух и более зданий, строений, сооружений, земельных участков не допускается, за исключением случая, когда строение или сооружение, в том числе объект коммунальной инфраструктуры, обеспечивает исключительно функционирование другого здания, строения, сооружения, в отношении которого определяются границы прилегающей территории;

3) пересечение границ прилегающих территорий не допускается, за исключением случая установления общих (смежных) границ прилегающих территорий;

4) внутренняя часть границ прилегающей территории устанавливается по границе здания, строения, сооружения, земельного участка, в отношении которого определяются границы прилегающей территории;

5) внешняя часть границ прилегающей территории устанавливается по границам земельных участков, образованных на территориях общего пользования, или по границам, закрепленным с использованием природных объектов или объектов искусственного происхождения, а также может иметь общие (смежные) границы с другими прилегающими территориями.

20.4. Определение границ прилегающих территорий осуществляется путем утверждения представительным органом муниципального образования схемы границ прилегающих территорий в соответствии с порядком, установленным в статье 4 Закона Свердловской области от 14.11.2018 № 140-ОЗ «О порядке определения органами местного самоуправления муниципальных образований, расположенных на территории Свердловской области, границ прилегающих территорий».

Раздел 21. ПРАЗДНИЧНОЕ ОФОРМЛЕНИЕ ТЕРРИТОРИИ КАЧКАНАРСКОГО ГОРОДСКОГО ОКРУГА

19.1. Праздничное оформление территории Качканарского городского округа выполняется по решению Администрации городского округа на период проведения государственных и городских (сельских) праздников,

мероприятий, связанных со знаменательными событиями.

19.2. Оформление зданий, строений, сооружений осуществляется собственниками, владельцами указанных зданий, строений, сооружений, помещений в них в рамках концепции праздничного оформления территории Качканарского городского округа.

19.3. Праздничное оформление включает: вывеску национальных флагов, баннеров, лозунгов, гирлянд, панно, установку декоративных элементов и композиций, стендов, киосков, трибун, эстрад, а также устройство праздничной иллюминации.

19.4. Работы, связанные с проведением общегородских (сельских) торжественных и праздничных мероприятий, осуществляется организациями самостоятельно за счет собственных средств, а также по договорам в пределах средств, предусмотренных на эти цели в бюджете Качканарского городского округа.

19.5. Концепция праздничного оформления определяется программой мероприятий и схемой размещения объектов и элементов праздничного оформления, утверждаемыми Администрацией Качканарского городского округа.

19.6. При изготовлении и установке элементов праздничного оформления запрещено снимать, повреждать и ухудшать видимость технических средств регулирования дорожного движения.

19.7. Размещение и демонтаж праздничного оформления территорий Качканарского городского округа производятся в сроки, установленные правовыми актами Администрации Качканарского городского округа.

Раздел 22. ПОРЯДОК УЧАСТИЯ ГРАЖДАН И ОРГАНИЗАЦИЙ В РЕАЛИЗАЦИИ МЕРОПРИЯТИЙ ПО БЛАГОУСТРОЙСТВУ ТЕРРИТОРИИ КАЧКАНАРСКОГО ГОРОДСКОГО ОКРУГА

22.1. Граждане и организации имеют право принимать участие в развитии территории Качканарского городского округа, что создает новые возможности для общения, творчества и повышает субъективное восприятие качества жизни (реализуя базовую потребность в сопричастности, потребность принадлежности к целому). Важно, чтобы физическая и социальная среда и культура подчеркивали общность и личную ответственность, стимулировали общение жителей по вопросам повседневной жизни, совместному решению задач, созданию новых идей, некоммерческих и коммерческих проектов.

22.2. В формы общественного участия включаются наиболее полное количество заинтересованных лиц, для выявления их интересов и ценностей, их отражение в проектировании любых изменений в муниципальном образовании «Качканарский городской округ», на достижение согласия по целям и планам реализации проектов, на мобилизацию и объединение всех заинтересованных лиц вокруг проектов, реализующих стратегию развития территории Качканарского городского округа.

22.3. Открытое обсуждение проектов благоустройства территорий Качканарского городского округа организуется на этапе формулирования

задач проекта и по итогам каждого из этапов проектирования.

22.4. Все решения, касающиеся благоустройства и развития территорий Качканарского городского округа, принимаются открыто и гласно, с учетом мнения жителей соответствующих территорий и иных заинтересованных лиц.

22.5. Для повышения уровня доступности информации и информирования населения и заинтересованных лиц о задачах и проектах в сфере благоустройства и комплексного развития городской среды используется официальный сайт Качканарского городского округа <http://kgob6.ru>.

22.6. На официальном сайте Качканарского городского округа размещается основная проектная и конкурсная документация, а также видеозапись публичных обсуждений проектов благоустройства, а также предоставляется возможность публичного комментирования и обсуждения материалов проектов.

22.7. Формы участия граждан и иных заинтересованных лиц.

22.7.1. Для осуществления участия граждан и иных заинтересованных лиц в процессе принятия решений и реализации проектов комплексного благоустройства используются следующие формы:

1) совместное определение целей и задач по развитию территории Качканарского городского округа, инвентаризация проблем и потенциалов среды;

2) определение основных видов активностей, функциональных зон общественных пространств, под которыми понимаются части территории Качканарского городского округа, для которых определены границы и преимущественный вид деятельности (функция), для которой предназначена данная часть территории, и их взаимного расположения на выбранной территории. При этом возможно определение нескольких преимущественных видов деятельности для одной и той же функциональной зоны (многофункциональные зоны);

3) обсуждение и выбор типа оборудования, некапитальных объектов, малых архитектурных форм, включая определение их функционального назначения, соответствующих габаритов, стилового решения, материалов;

4) консультации в выборе типов покрытий, с учетом функционального зонирования территории;

5) консультации по предполагаемым типам озеленения;

6) консультации по предполагаемым типам освещения и осветительного оборудования;

7) участие в разработке проекта, обсуждение решений с архитекторами, ландшафтными архитекторами, проектировщиками и другими профильными специалистами;

8) одобрение проектных решений участниками процесса проектирования и будущими пользователями, включая местных жителей, собственников соседних территорий и других заинтересованных лиц;

9) осуществление общественного контроля над процессом реализации проекта и последующей эксплуатации территории (включая как возможность для контроля со стороны любых заинтересованных сторон, так и формирование рабочей группы, общественного совета проекта, либо

наблюдательного совета проекта).

22.8. Информирование населения о реализации проектов благоустройства.

22.8.1. Информирование населения осуществляется путем:

1) создания на официальном сайте Качканарского городского округа раздела, который будет решать задачи по сбору информации, обеспечению онлайн-участия и регулярном информировании о ходе проекта, с публикацией фото, видео и текстовых отчетов по итогам проведения общественных обсуждений;

2) работы с местными средствами массовой информации, охватывающими широкий круг людей разных возрастных групп и потенциальные аудитории проекта;

3) вывешивания афиш и объявлений на информационных досках в подъездах жилых домов, расположенных в непосредственной близости к проектируемому объекту (дворовой территории, общественной территории), а также на специальных стендах на самом объекте; в наиболее посещаемых местах (общественные центры, знаковые места и площадки), в холлах значимых и социальных инфраструктурных объектов, расположенных по соседству с проектируемой территорией или на ней (поликлиники, дома культуры, библиотеки), на площадке проведения общественных обсуждений (в зоне входной группы, на специальных информационных стендах);

4) информирования местных жителей через школы и детские сады, в том числе школьные проекты: организация конкурса рисунков, сборы пожеланий, сочинений, макетов, проектов, распространение анкет и приглашения для родителей учащихся;

5) индивидуальных приглашений участников встречи лично, по электронной почте или по телефону;

6) использование социальных сетей и интернет-ресурсов для обеспечения донесения информации до различных общественных объединений и профессиональных сообществ;

7) установки специальных информационных стендов в местах с большой проходимостью, на территории самого объекта проектирования (дворовой территории, общественной территории). Стенды могут работать как для сбора анкет, информации и обратной связи, так и в качестве площадок для обнародования всех этапов процесса проектирования и отчетов по итогам проведения общественных обсуждений.

22.9.1. Обсуждение проектов проводится в интерактивном формате с использованием широкого набора инструментов для вовлечения и обеспечения участия и современных групповых методов работы, а также всеми способами, предусмотренными Федеральным законом от 21.07.2014 № 212-ФЗ «Об основах общественного контроля в Российской Федерации».

22.9.2. Используются следующие инструменты: анкетирование, опросы, интервьюирование, картирование, проведение фокус-групп, работа с отдельными группами пользователей, организация проектных семинаров, организация проектных мастерских (воркшопов), проведение общественных обсуждений, проведение дизайн-игр с участием взрослых и детей, организация проектных мастерских со школьниками и студентами, школьные

проекты (рисунки, сочинения, пожелания, макеты), проведение оценки эксплуатации территории.

22.9.3. На каждом этапе проектирования выбираются наиболее подходящие для конкретной ситуации механизмы, наиболее простые и понятные для всех заинтересованных в проекте сторон.

22.9.4. Для проведения общественных обсуждений выбираются хорошо известные людям общественные и культурные центры (дом культуры, школы, молодежные и культурные центры), расположенные по соседству с объектом проектирования.

22.9.5. По итогам встреч, проектных семинаров, воркшопов, дизайн-игр и любых других форматов общественных обсуждений формируется отчет, а также видеозапись самого мероприятия, информация выкладывается в публичный доступ как на информационных ресурсах проекта, так и на официальном сайте Качканарского городского округа для того, чтобы граждане могли отслеживать процесс развития проекта, а также комментировать и включаться в этот процесс на любом этапе.

22.9.6. Для обеспечения квалифицированного участия достоверная и актуальная информация о проекте заблаговременно публикуется.

22.9.7. Общественный контроль является одним из механизмов общественного участия.

20.9.8. Создаются условия для проведения общественного контроля в области благоустройства, в том числе в рамках организации деятельности интерактивных порталов в сети Интернет.

22.9.9. Общественный контроль в области благоустройства осуществляется любыми заинтересованными физическими и юридическими лицами, в том числе с использованием технических средств для фото-, видеофиксации, а также интерактивных порталов в сети Интернет. Информация о выявленных и зафиксированных в рамках общественного контроля нарушениях в области благоустройства направляется для принятия мер в Администрацию Качканарского городского округа и (или) на интерактивный портал в сети Интернет.

22.9.10. Общественный контроль в области благоустройства осуществляется с учетом положений законов и иных нормативных правовых актов об обеспечении открытости информации и общественном контроле в области благоустройства, жилищных и коммунальных услуг.

22.10. Участие лиц, осуществляющих предпринимательскую деятельность, в реализации комплексных проектов по благоустройству и созданию комфортной городской среды.

22.10.1. Участие лиц, осуществляющих предпринимательскую деятельность, в реализации комплексных проектов благоустройства заключается:

1) в создании и предоставлении разного рода услуг и сервисов для посетителей общественных пространств;

2) в приведении в соответствие с требованиями проектных решений фасадов, принадлежащих или арендуемых объектов, в том числе размещенных на них вывесок;

3) в строительстве, реконструкции, реставрации объектов

недвижимости;

4) в производстве или размещении элементов благоустройства;

5) в комплексном благоустройстве отдельных территорий, прилегающих к территориям, благоустраиваемым за счет средств муниципального образования;

6) в организации мероприятий, обеспечивающих приток посетителей на создаваемые общественные пространства;

7) в организации уборки благоустроенных территорий, предоставлении средств для подготовки проектов или проведения творческих конкурсов на разработку архитектурных концепций общественных пространств;

8) в иных формах.

22.10.2. В реализации комплексных проектов благоустройства принимают участие лица, осуществляющие предпринимательскую деятельность в различных сферах, в том числе в сфере строительства, предоставления услуг общественного питания, оказания туристических услуг, оказания услуг в сфере образования и культуры.

22.10.3. Осуществляется вовлечение лиц, осуществляющих предпринимательскую деятельность, в реализацию комплексных проектов благоустройства на стадии проектирования общественных пространств, подготовки технического задания, выбора зон для благоустройства.

Раздел 23. ОСУЩЕСТВЛЕНИЯ КОНТРОЛЯ ЗА СОБЛЮДЕНИЕМ ПРАВИЛ БЛАГОУСТРОЙСТВА ТЕРРИТОРИИ КАЧКАНАРСКОГО ГОРОДСКОГО ОКРУГА

23.1. Координацию деятельности по уборке и благоустройству территорий осуществляют заместители главы Администрации Качканарского городского округа, начальники отраслевых отделов Администрации Качканарского городского округа, Муниципальное учреждение «Управление городского хозяйства» в соответствии с установленными полномочиями.

23.2. Организация работ по уборке и благоустройству отведенной и прилегающей территорий возлагается на Администрацию Качканарского городского округа, собственников, арендаторов или пользователей земельных участков, зданий и сооружений, собственников помещений в многоквартирных домах и лиц, осуществляющих по договору управление/эксплуатацию многоквартирными домами, собственников жилых домов индивидуальной застройки.

23.3. Контроль исполнения требований настоящих Правил осуществляют уполномоченные органы и организации в соответствии с их компетенцией и предоставленными полномочиями.

23.4. За нарушение Правил физические, должностные и юридические лица, в том числе индивидуальные предприниматели несут ответственность в соответствии с законодательством.

23.5. Протоколы об административных правонарушениях за нарушение настоящих Правил составляют должностные лица органов местного самоуправления, уполномоченные муниципальными правовыми актами Качканарского городского округа.

23.6. Действие, бездействие, нарушения настоящих Правил физическими, должностными юридическими лицами могут быть обжалованы в суде общей юрисдикции установленных в законном порядке.